



Observatorio de Políticas Públicas



Cuerpo de Administradores
Gubernamentales
SECRETARÍA DE GABINETE

COMERCIO INTERNACIONAL DE ALIMENTOS

Análisis Introductorio

CAT. OPP/CAG/2011-01

NOVIEMBRE DE 2011

Equipo

AG Norberto ONETO (Coordinador)

AG Guillermo ALABÉS

AG Jorge KUKULAS

AG Jorge LOZANOFF

AG Silvia SORICHETTI

Este documento fue producido por integrantes del Área Temática “Comercio Internacional de Alimentos” del Observatorio de Políticas Públicas del Cuerpo de Administradores Gubernamentales de la Jefatura de Gabinete de Ministros en el año 2011. Las opiniones expresadas corresponden pura y exclusivamente a los autores, y de ninguna manera, bajo ninguna circunstancia, podrán ser interpretadas como que establecen una posición oficial del Editor.

El Observatorio de Políticas Públicas del Cuerpo de Administradores Gubernamentales inició sus actividades en el año 2002 en jurisdicción de la Coordinación General del C.A.G., sus documentos son publicados en el sitio WEB oficial de la Secretaría de Gabinete de la Jefatura de Gabinete de Ministros.

*AG Lic. V. Daniel Piemonte
Coordinador General del
Cuerpo de Administradores Gubernamentales*

*AG Ing. Guillermo J. Alabés
Coordinador Ejecutivo del
Observatorio de Políticas Públicas*

Resumen Ejecutivo

Se han desarrollado en este análisis introductorio del tema alimentos, la inocuidad de los mismos, la producción y el comercio desde el fin de la segunda guerra mundial hasta el presente, los flujos principales y por último la posición de Argentina en el comercio internacional de alimentos.

Respecto a la inocuidad es insoslayable el papel de la actividad regulatoria que deben realizar los países por una parte para asegurar la calidad de los alimentos y por la otra para que no se transmitan enfermedades por su ingestión, ya que las enfermedades transmitidas involucran cada año a millones de personas en todo el mundo.

Sorprendentes cambios van a modificar durante los últimos 60 años las condiciones de vida de grandes sectores de población que logran incorporarse a la clase media urbana en busca de los nuevos elementos de confort y el acceso a los beneficios que el avance tecnológico permite aprovechar en la vida cotidiana de las familias. El cambio de hábitos, productos y servicios también afecta fuertemente la alimentación por medio de una oferta de alimentos de una diversidad nunca imaginada, que en muchos casos atenta contra la salud nutricional de los propios consumidores.

Mientras tanto, otros sectores de la población, con mayores tasas de crecimiento, quedan muy lejos de estos mercados y aún no acceden a la dieta alimentaria mínima para la subsistencia, ni a los recursos económicos necesarios para obtener alimentos.

Respecto a los consumos mundiales de alimentos se puede afirmar que los cereales, aceites y grasas, carnes, frutas, café y azúcar son los alimentos que con 400 mil millones US\$ en exportaciones representaron en valor casi la mitad de las operaciones del comercio mundial de alimentos, habiendo sido exportados por más del 80% de los países. Se ha observado sin embargo una fuerte concentración de las exportaciones que estuvieron en valor en un orden del 80% en manos de los quince países de mayores exportaciones de cada uno de estos tipos de alimentos y solamente el 40% en promedio de los países exportadores operó por encima de los cien millones de US\$ en cada tipo de alimento.

En cuanto refiere a la Argentina, las exportaciones del complejo agroindustrial forman parte esencial de la economía. Aunque el proceso de industrialización de las exportaciones de origen agropecuario ha sido lento y no planificado, el nivel alcanzado puede servir como umbral de crecimiento, ayudado por una planificación que por primera vez en el país se expresa en el Plan Estratégico Agropecuario 2020 (PEA2). Este plan contiene metas físicas que ayudarán a planificadores e investigadores a orientar el esfuerzo y racionalizar el uso de recursos.

Contenidos

Introducción

Primera Parte

Inocuidad de los Alimentos

Página 7

Segunda Parte

Panorama de la Producción y Comercio de Alimentos a partir de la Segunda Guerra Mundial

Página 21

Tercera Parte

Flujo del Comercio Internacional de Alimentos

Página 39

Cuarta Parte

Argentina en el Comercio Internacional de Alimentos

Página 61

Conclusiones Preliminares

Página 83

Lista de Referencias

Introducción

Se han desarrollado en este análisis introductorio del tema alimentos, la inocuidad de los mismos, la producción y el comercio desde el fin de la segunda guerra mundial hasta el presente, los flujos principales y por último la posición de Argentina en el comercio internacional de alimentos

Respecto a la inocuidad es insoslayable el papel de la actividad regulatoria que deben realizar los países por una parte para asegurar la calidad de los alimentos y por la otra para que no se transmitan enfermedades por su ingestión, ya que las enfermedades transmitidas involucran cada año a millones de personas en todo el mundo.

Deficiencias de manejo de los rodeos, descuidos de las medidas sanitarias durante la elaboración y el transporte, por ejemplo, dan como resultado contaminación con microorganismos o las toxinas producidas por éstos, presencia de sustancias químicas u otros eventos, que tornan a los alimentos peligrosos para el consumo o de calidad inaceptable.

La Organización Mundial de la Salud, por iniciativa de los Estados Miembros reconoció en 2000 el valor fundamental de la inocuidad alimentaria. Su aseguramiento debe consistir en una política pública que alcance todos los eslabones de la cadena alimentaria, desde la producción hasta el consumo.

Asimismo, la innovación tecnológica, con introducción de nuevos métodos de fabricación y o presentación de los productos, un ejemplo son los organismos genéticamente modificados, requiere la constante evaluación y vigilancia, al mismo tiempo que se incrementa la demanda de información de parte de los consumidores.

Abordando la evolución de la producción y el comercio de alimentos durante la segunda mitad del Siglo XX, vemos que el mundo comienza a mostrar una nueva organización política y económica luego de la Segunda Guerra Mundial. En el escenario institucional internacional, nace la Organización de las Naciones Unidas y un conjunto creciente de organizaciones multilaterales se van incorporando a su constelación cubriendo las distintas temáticas de cooperación internacional.

Durante más de cuatro décadas, las decisiones políticas, económicas, diplomáticas y militares estuvieron fuertemente condicionadas por el alineamiento a los bloques liderados por USA y la ex URSS.

Sorprendentes cambios van a modificar durante este período las condiciones de vida de grandes sectores de población que logran incorporarse a la clase media urbana en busca de los nuevos elementos de confort y el acceso a los beneficios que el avance tecnológico permite aprovechar en la vida cotidiana de las familias. El cambio de hábitos, productos y servicios también afecta fuertemente la alimentación. Los sectores favorecidos por la nueva sociedad de consumo descubren el acceso a una oferta de alimentos de una diversidad nunca imaginada, que en muchos casos atenta contra la salud nutricional de los propios consumidores.

Mientras tanto, otros sectores de la población, con mayores tasas de crecimiento, quedan muy lejos de estos mercados y no acceden a la dieta alimentaria mínima para la subsistencia, ni a los recursos económicos necesarios para obtener alimentos.

El desequilibrio es el signo del desarrollo durante estas décadas, el crecimiento se centra en Europa, América del Norte y otro pequeño grupo de países desarrollados, mientras gran parte de la población mundial permanece en condiciones de subdesarrollo.

Pese a estos contrastes en términos regionales, marcados con singular intensidad al comparar las zonas urbanas y las rurales, al considerar la evolución de los indicadores a nivel mundial, el impacto de la industrialización y el desarrollo tecnológico sobre la productividad, el comercio y los servicios resulta evidente.

En cuanto a una visión general de las características de los flujos comerciales de alimentos en el plano internacional se hizo uso del Anuario Estadístico 2010 de la FAO como fuente de datos. A su vez, y dado el carácter preliminar de este análisis, a efectos de simplificar la visión de estos flujos comerciales, se han tomado exclusivamente los datos correspondientes al año 2008, último año de las estadísticas presentadas en la referida publicación de la FAO.

En lo que respecta a Argentina y su posición en el comercio internacional de alimentos, se puede introducir que desde los comienzos de la ocupación del espacio económico del actual territorio nacional, se estableció una definida tendencia a la producción de los mismos.

La zona noroeste del país se constituyó en el principal proveedor del enclave minero de Potosí, que en el siglo XVII llegó a ser el principal agregado urbano del mundo occidental. Pero no sería hasta la generalización del uso de barcos de vapor y la llegada de los buques frigoríficos que Argentina no se definiría como una abastecedor de alimentos a escala global.

Hacia fines del siglo XIX se había definido un modelo agroexportador basado en la producción de carnes y cereales, en especial carne vacuna en medias reses, tanto enfriada como congelada, carne vacuna elaborada (conservas), trigo y maíz. Este modelo se mantendría vigente hasta la segunda mitad del siglo XX, en el que la crisis debida al deterioro de los términos de intercambio, obligó a diversificar y especializar dicho modelo.

PRIMERA PARTE

INOCUIDAD DE LOS ALIMENTOS¹

Que la comida sea tu alimento y el alimento tu medicina

Hipócrates (460 a. C.-370 a. C.)

Al considerar los aspectos del comercio internacional de alimentos y su evolución es insoslayable el papel de la actividad regulatoria en materia de sanidad e inocuidad.

Las enfermedades transmitidas por alimentos² involucran cada año a millones de personas en todo el mundo. Deficiencias de manejo de los rodeos, descuidos de las medidas sanitarias durante la elaboración y el transporte, por ejemplo, dan como resultado contaminación con microorganismos o las toxinas producidas por éstos, presencia de sustancias químicas u otros eventos que tornan a alimento peligros para el consumo o de calidad inaceptable.

Ante la magnitud de este problema, que implica enfermedad, pérdidas económicas e incluso muchas vidas la Organización Mundial de la Salud, por iniciativa de los Estados Miembros reconoció en 2000 el valor fundamental de la inocuidad alimentaria. Su aseguramiento debe consistir una política pública que alcance todos los eslabones de la cadena alimentaria, desde la producción hasta el consumo.

Asimismo, la innovación tecnológica, con introducción de nuevos métodos de fabricación y o presentación de los productos (un ejemplo son los organismos genéticamente modificados), requiere la constante evaluación y vigilancia, a la vez que se incrementa la demanda de información de parte de los consumidores.

Además la inocuidad es fuertemente condicionante de la seguridad alimentaria, ya que el acceso a alimentos en cantidad y calidad adecuada, a precios razonables requiere que éstos sean sanitariamente aceptables. Si esta condición no se cumple su consumo provoca

¹ www.codexalimentarius.net. Consultado el 10/10/2011

² Las enfermedades transmitidas por los alimentos (ETA) constituyen un importante problema de salud a nivel mundial. Estas enfermedades se producen por el consumo de agua o alimentos contaminados con microorganismos, parásitos o bien las sustancias tóxicas que ellos producen (http://www.anmat.gov.ar/Cuida_Tus_Alimentos/eta.htm). Consultado el 30/10/2011

enfermedad en la población y perjuicios en la economía, limitando el comercio y la accesibilidad a los alimentos.

La producción, elaboración, comercialización y consumo de alimentos se encuentra reglamentada por un complejo de normas propias de cada país. Además de las regulaciones y medidas relativas al comercio, la actividad cuenta con el control de las condiciones sanitarias que deben guardar los productos a fin de que resulten inocuos para los consumidores y que además no sean vehículo de agentes perjudiciales para la sanidad animal y vegetal.

La salud pública es un bien jurídico que debe ser protegido. A tal fin el Estado debe asumir determinados controles; entre las funciones esenciales de salud pública se hallan las correspondientes a la vigilancia en materia de inocuidad de los alimentos.

Las enfermedades transmisibles no reconocen fronteras; de tal modo, la función tutelar se debe extender a nivel internacional a través de una serie de órganos intergubernamentales con funciones de rectoría y mediación en la producción, distribución, tránsito y consumo de productos destinados a la alimentación.

Los estados pueden restringir el ingreso de determinadas mercancías cuando entienden que proceden de países que presentan determinado nivel de riesgo que puede afectar la vida o la salud de las personas, los animales o las plantas. Estas medidas fronterizas son aceptadas por la OMC cuando se encuentran fundadas en principios y comprobaciones científicas y no subyacen cuestiones arancelarias o discriminatorias. En tal sentido, la OMC reconoce que la salud humana es el objetivo de mayor prioridad.

Así, esta concurrencia de disposiciones, a medida que los países iban avanzando en sus funciones de contralor, por un lado y la industria, los transportes y las relaciones comerciales proyectaban un crecimiento cada vez mayor del comercio internacional, por el otro, generaba en comerciantes, consumidores y expertos reclamos en el sentido que las mismas ocasionaban obstáculos al intercambio a unos e insuficiente protección a los otros.

El Codex Alimentarius³

El Codex Alimentarius es sin dudas el punto de referencia internacional más importante en los asuntos relativos a la calidad de los Alimentos y se ha convertido en un punto de referencia mundial de gran trascendencia para los consumidores, los productores y elaboradores de alimentos, los organismos nacionales de control de los alimentos y el comercio alimentario internacional.

Fue el producto de un largo proceso evolutivo en el que participó una amplia muestra de la comunidad mundial. En el proceso intervinieron muchas personas en representación de un amplio espectro de intereses y disciplinas. Resulta ilustrativo hacer un poco de historia⁴:

La preocupación de los comerciantes que intentaban colocar sus productos en otras plazas los llevó, desde comienzos del siglo XX a presionar a los gobiernos - agrupados en asociaciones comerciales- para acordar la armonización de las normas de inocuidad y calidad a fin de facilitar el comercio de alimentos. Una de las primeras asociaciones en organizarse en este sentido fue la Federación Internacional de Lechería (FIL), fundada en 1903. Su accionar sería decisivo en la posterior constitución de la Comisión del Codex Alimentarius.

El nombre del Codex se deriva de un ordenamiento de normas y descripciones de productos adoptado por el Imperio Austrohúngaro entre 1897 y 1922 denominado Codex Alimentarius Austriacus.

Hasta la década del '40, cuando se fundaron la FAO y la OMS, comenzaron a ser receptores de los reclamos vinculados con la necesidad de generalizar las acciones de armonización, que hasta el momento eran escasas y limitadas a situaciones puntuales. Este momento era coincidente con el importante progreso que se daba tanto en la ciencia como en la tecnología; avance éste que permitió el desarrollo y la generalización de la aplicación de metodologías analíticas para asegurar inocuidad y calidad. A su vez, debido al avance tecnológico, la industria de los productos alimenticios introdujo sustanciales variaciones en la metodología de elaboración y conservación de los mismos, incorporando progresivamente sustancias de distinta naturaleza en la composición de los mismos (aditivos, colorantes, conservantes, etc.).

³ www.codexalimentarius.net. Consultado el 10/10/2011

⁴ <http://www.infoagro.com/calidad/documentos/codex2.htm>. Consultado el 06/09/2011

También fue el comienzo de la expansión de los medios de comunicación y de las publicaciones de divulgación científica; la población comenzó a estar más informada y preocupada por las características de los alimentos que consumía.

En 1943 se llevó a cabo una reunión de 44 naciones para una conferencia de Naciones Unidas en Alimentación y Agricultura en la que se planteó la necesidad de formar una organización que diera asistencia a los gobiernos para elaborar y revisar normas existentes a fin de mejorar el contenido nutricional de todos aquellos alimentos que tuvieran importancia en el mercado interno de los países o en el comercio internacional, así como establecer sistemas que facilitaran ese comercio y protegieran adecuadamente la salud del consumidor.⁵

En 1950 se lleva a cabo la primera reunión conjunta FAO/OMS de expertos en nutrición, aditivos y otros temas alimentarios. En ella se exponen entre otras las siguientes características del estado de situación: *«Los reglamentos alimentarios de los diferentes países son con frecuencia divergentes y contradictorios. La legislación que regula la conservación, la nomenclatura y las normas alimentarias aceptables suelen variar considerablemente de un país a otro. A menudo se introducen nuevas legislaciones que no están basadas en conocimientos científicos y puede darse el caso de que apenas se tengan en cuenta los principios nutricionales en la formulación de las reglamentaciones.»*

A comienzos de los años '50 la FAO y la OMS conjuntamente determinaron que la utilización de aditivos y sustancias químicas por parte de la industria alimenticia debía ser considerada un problema de la salud pública y se propuso la realización de estudios pertinentes. Puntualmente durante la Asamblea Mundial de la Salud de 1953 se declaró que es necesario atender un "nuevo problema para la salud pública" derivado del aumento del uso de sustancias químicas en la industria de los alimentos. Surgió así el Comité Mixto FAO/OMS de Expertos en Aditivos Alimentarios, previo entonces al Codex Alimentarius y que hasta la actualidad continúa reuniéndose periódicamente, sirviendo sus conclusiones de insumo a la labor del capítulo de aditivos del Codex.

También durante la década de 1950 se introdujo la práctica de dar un nombre a cada queso y especificar su composición (Convención de Stresa); se establecieron normas de calidad para las frutas y hortalizas frescas transportadas con fines de comercio dentro de Europa; se determinaron requisitos y procedimientos analíticos para determinar la pureza de los zumos

⁵ MENDEZ, E.R. " HISTORIA DEL CODEX", disponible en:
<http://www.fao.org/docrep/v9723t/v9723t02.htm>. Consultado el 29/10/2011

(jugos) de frutas; normas para frutas y hortalizas frescas congeladas rápidamente y requisitos de etiquetado para la leche y los productos lácteos, entre otros.

Entre 1961 y 1963 con el objeto de proteger la salud de los consumidores y asegurar prácticas equitativas en la comercialización, la FAO y la OMS aprobaron en sus respectivos ámbitos el establecimiento de un programa conjunto sobre normas alimentarias, adoptando estatutos y reglamento de funcionamiento para la Comisión del Codex Alimentarius.

En la línea de tiempo de la Figura 1 se resumen los principales hitos en la evolución de las normas alimentarias desde el siglo diecinueve.

El Codex es el organismo intergubernamental ejecutor del programa conjunto FAO/OMS de compendio de normas, códigos y directrices de carácter orientativo y de adopción voluntaria mediante las que se busca armonizar las distintas legislaciones de los países.

A través de los Estados Miembros, el Codex representaría cerca del 97% de la población mundial; además la mayoría corresponde a países en desarrollo, con economías basadas en el comercio de materias primas. Por ello es importante el impacto de las medidas y recomendaciones que puedan beneficiar la economía de esos países.

Cuadro 1. Hitos en la evolución de la industria y las normas alimentarias

Comienzos S. XIX	<ul style="list-style-type: none"> • Primeros pasos en la esterilización comercial (appertización) • Primeras conservas en lata
Mediados S. XIX	<ul style="list-style-type: none"> • Primeras leyes alimentarias • Avances notables en química y técnicas analíticas • Pasteurización
Finales S. XIX	<ul style="list-style-type: none"> • Desarrollo del frío industrial (Charles Tellier) • Transporte de alimentos congelados (carne) a largas distancias⁶
Comienzos S. XX	<ul style="list-style-type: none"> • Codigus Alimentarius Astriacus (1897-1922) • Normas armonizadas por asociaciones de comercio de alimentos
Siglo XX 1903	<ul style="list-style-type: none"> • Normas FIL
1945	<ul style="list-style-type: none"> • Creación FAO
1948	<ul style="list-style-type: none"> • Creación OMS

⁶ AZCOYTIA, C. "La historia del frío en la alimentación, las neveras y los frigoríficos" (disponible en <http://www.historiacocina.com/historia/articulos/frio.htm>) Consultado el 20-11-2011

1949	<ul style="list-style-type: none"> • Código Latinoamericano de Alimentos (Argentina)
1950	<ul style="list-style-type: none"> • Inicio reuniones FAO/OMS
1953	<ul style="list-style-type: none"> • La OMS considera el uso de aditivos y químicos en alimentos un problema de Salud Pública
1954-1958	<ul style="list-style-type: none"> • Austria promueve un Codex europeo
1960	<ul style="list-style-type: none"> • Propuesta del Programa Conjunto FAO/OMS
1961	<ul style="list-style-type: none"> • Acuerdo entre Codex europeo, CEPE, FAO, OMS • En la Conferencia FAO se establece la Comisión del Codex
1962	<ul style="list-style-type: none"> • Conferencia conjunta FAO/OMS acuerda la necesidad de creación del Codex
1963	<ul style="list-style-type: none"> • Reconocimiento del Programa Conjunto por la Asamblea Mundial de la Salud
1993	<ul style="list-style-type: none"> • Directrices para la Aplicación del Sistema de Análisis de Peligros y de Puntos Críticos de Control⁷
2005	<ul style="list-style-type: none"> • Primera edición ISO-22000

(Elaboración propia)

Objetivos

Sus principales objetivos son:

- proteger la salud de los consumidores
- facilitar prácticas justas en el comercio de alimentos
- velar por que los consumidores reciban productos que tengan una calidad mínima aceptable

A través de las normas para alimentos contenidas en el Codex se traza una base para asegurar la inocuidad desde el inicio de la cadena productiva hasta el consumo final.

También, mediante la estandarización de los contenidos del rotulado se preserva la confianza que el consumidor deposita en un producto comercial al brindar garantías de que el contenido se condice con lo informado en la etiqueta en cuanto a cantidad de producto, composición, etc.

Los límites establecidos para residuos de plaguicidas, medicamentos veterinarios, aditivos y otras sustancias, así como los criterios microbiológicos son determinados científicamente y

⁷ El sistema de Análisis de Peligros y de Puntos Críticos de Control (APPCC) (disponible en <ftp://ftp.fao.org/docrep/fao/005/w8088s/w8088s04.pdf>) Consultado el 20-11-2011

su finalidad es, como en las otras cuestiones mencionadas, que los consumidores no se vean expuestos a dosis inaceptables de materias peligrosas.

A la vez, estas limitaciones por sí mismas, más los códigos y recomendaciones de buenas prácticas son un instrumento que contribuye a evitar prácticas de competencia desleal en la industria y el comercio.

Alcances

Las normas del Codex abarcan los principales alimentos, sean éstos elaborados, semielaborados o crudos. Se incluyen además las sustancias que se emplean para una ulterior elaboración de los alimentos.

Las directrices del Codex se refieren a los aspectos de higiene y a las propiedades nutricionales de los alimentos, comprenden también normas microbiológicas, regulación del uso de aditivos, límites permitidos de residuos de plaguicidas, medicamentos veterinarios y normas de manejo de los piensos para alimentación del ganado, sustancias contaminantes, etiquetado y presentación, y métodos de muestreo y análisis.

Dado el carácter dinámico de las actividades vinculadas a la producción y comercialización de alimentos en particular y de la evolución tecnológica y los constantes cambios en general, el Codex se va adaptando e incorporando permanentemente nuevos estudios y normas. Así, por ejemplo se han dictado Niveles de orientación para radionucleótidos en alimentos después de una contaminación nuclear accidental, o Códigos de prácticas para el funcionamiento de establecimientos de irradiación de alimentos, ya que esta es una práctica que se utiliza para el tratamiento de algunos productos (como por ejemplo frutillas y otras *berries*). También es permanente la actualización relativa a los materiales de envasado debido a las constantes innovaciones de la industria. Otro capítulo importante está dado por las nuevas preferencias de los consumidores, que crean nuevos mercados y la incorporación de nuevas modalidades de producción de alimentos, como, sólo a modo de ejemplo, los productos orgánicos.

Conformación y Actividad de la Comisión

La Comisión se reúne cada dos años, alternativamente en la Sede de la FAO en Roma y en la Sede de la OMS en Ginebra.

El lugar de funcionamiento de la Secretaría de la Comisión es la sede de la FAO (Roma) y es conducida por un Secretario (oficial superior del Servicio de Calidad y Normas Alimentarias de la Dirección de Alimentación y Nutrición de la FAO) que cuenta con la asistencia de seis funcionarios permanentes y la cooperación de personal adicional cuando se deben preparar reuniones o informes.

Asimismo se conforman Comités auxiliares que son coordinados por la Secretaría de la Comisión y cuyos gastos de estadía, traslados, etc. suelen ser solventados por los estados miembros.

Los estados miembros son representados durante las sesiones por funcionarios y otros agentes designados por sus gobiernos, incluyendo representantes de la industria, de organizaciones de consumidores y de instituciones académicas.

Observadores

Los países que no son todavía miembros de la Comisión pueden concurrir como observadores. También pueden participar de las reuniones en ese carácter las organizaciones gubernamentales o no gubernamentales internacionales.

Su participación se limita a la emisión de opinión y observación, pero no intervienen en la toma de decisiones.

Puntos de contacto y comités nacionales

Para facilitar un contacto permanente con los Estados Miembros, la Comisión, en colaboración con los gobiernos nacionales, ha establecido Puntos de Contacto del Codex en los países y muchos Estados Miembros tienen Comités Nacionales del Codex para coordinar las actividades a nivel nacional.

En Argentina funciona una Oficina del Codex Alimentarius y a través de la Dirección Nacional de Alimentación se estableció un Punto Provincial de Contacto cuya principal

función es la difusión y fomento del conocimiento del Codex en el país, brindar asesoramiento normativo y técnico a las áreas gubernamentales con incumbencia en la temática, a la vez que son receptoras de información proveniente tanto de los Organismos Oficiales, Cámaras Industriales y Comerciales, Asociaciones de Productores, Universidades e Institutos de Investigación y organizaciones representativas de los consumidores.

Así se conforma un círculo virtuoso donde los documentos del Codex se difunden desde la Secretaría del Codex Alimentarius y a la vez los diferentes y variados actores pueden acceder desde este lugar al Codex acercando sus inquietudes y consultas y relativas a inocuidad y calidad y hacer observaciones a las normas y directivas.

Procedimiento para la elaboración de Normas Codex

La Comisión del Codex funciona con un alto grado de organicidad y definición dada por sus estatutos y Manual de Procedimientos. La preparación, aprobación y publicación de normas alimentarias es, prácticamente, la actividad troncal y sustantiva de la Comisión.

El procedimiento comienza con la presentación de una propuesta procedente de un Estado Miembro o de un Comité Auxiliar. Esto da origen a un documento conteniendo los objetivos, justificación y plan de trabajo de la norma propuesta y el anteproyecto de la misma. De acuerdo con los «Criterios para el establecimiento de las prioridades de los trabajos», la Comisión establece las prioridades y cronograma de actividades y puede conformar un órgano auxiliar ad hoc para la supervisión y monitoreo del proceso.

El proyecto de texto se envía a los Estados Miembros y a todas las partes interesadas para que formulen observaciones que son interpretadas en el Comité que corresponda al tema en tratamiento y, en caso necesario, se redacta un nuevo proyecto.

Este anteproyecto reformulado es reingresado a la Comisión, quien solicita la ratificación de los Comités de Asuntos Generales y otros comités competentes y luego se vuelve a remitir a los estados y organizaciones interesadas y nuevamente el comité competente recibe las observaciones que pudiera haber.

Así es sometido finalmente a la aprobación de la Comisión como texto oficial del Codex, cuya publicación estará a cargo de la Secretaría del Codex.

Cuadro 2. Procedimiento para la elaboración de Normas Codex

	COMISION CODEX	SECRETARIA	E. MIEMBROS	ONG	COMITES CODEX
1	Elabora anteproyecto de norma				
2	Formulan observaciones				
3	Envía el documento con las observaciones al Comité correspondiente				
4	Enmienda el Anteproyecto de acuerdo con las observaciones				
5	Remite anteproyecto a la Comisión				
6	Vuelve a enviar para revisión				
7	Considera su aprobación				
8	Consideran la nueva versión. Formulan observaciones				
9	Envía nuevamente al Comité correspondiente				
10	Enmiendan si corresponde				
11	Adopción como NORMA CODEX				

Fuente: FAO

Formato de las Normas

La Comisión establece un estándar, según su Manual de Procedimientos, para uniformar la presentación de las normas.

En líneas generales deben contener los siguientes elementos:

- Nombre (el nombre común por el que se conoce al alimento)
- Ámbito de aplicación (declaración clara y concisa de el/los alimentos a los que se aplique la norma)
- Descripción (definición del/los producto/s, indicación de las materias primas de las cuales deriva y procesos de fabricación)
- Composición esencial y factores de calidad
- Aditivos alimentarios (nombres de los aditivos permitidos. En ciertos casos

también dosis máxima permitida)

- Higiene (disposiciones específicas de higiene obligatorias)
- Pesos y medidas
- Etiquetado
- Métodos de análisis y muestreo

Algunas cifras del Codex

- más de 240 normas de productos,
- 41 códigos de prácticas de manufactura
- 3270 plaguicidas estudiados para establecer límites de residuos
- 760 aditivos evaluados

Otros Organismos Internacionales relacionados con el Comercio Internacional de los Alimentos desde el punto de vista de la Sanidad

Organización Mundial de la Salud (OMS)

Si bien su principal rol en la materia que aquí se relaciona ya se describió dado que lo desempeña a través de la Comisión del Codex, es importante destacar que se trata de la autoridad directiva y coordinadora de la acción sanitaria en el sistema de las Naciones Unidas, constituida en 1948 por el Consejo Económico y Social de las Naciones Unidas. Cuenta en la actualidad con 194 Estados Miembros.

Las ventajas comparativas de la OMS ⁸

Los puntos fuertes de la OMS consisten en su carácter neutral y en el hecho de que prácticamente todos los países forman parte de ella, así como en su imparcialidad y en su notable capacidad de convocatoria. La OMS promueve un debate basado en pruebas científicas y cuenta con numerosas redes oficiales y oficiosas en todo el mundo. Al estar organizada por regiones dispone de múltiples oportunidades de trabajar con los países.

Precisamente en el undécimo programa es que la OMS establece entre sus prioridades para el período 2006-2015 la adopción de medidas intersectoriales para reducir los factores de riesgo relacionados con los modos de vida, promover intervenciones para abordar los

⁸ OMS. UNDÉCIMO PROGRAMA GENERAL DE TRABAJO disponible en: http://whqlibdoc.who.int/publications/2006/GPW_spa.pdf. Consultado el 30/10/2011

determinantes sociales y económicos más amplios de la precariedad sanitaria, y promover entornos físicos más saludables y seguros, una mejor nutrición, así como la inocuidad de los alimentos y la seguridad alimentaria, para los cuales sigue comprometiendo el accionar del Programa Conjunto FAO/OMS sobre normas alimentarias para proteger a los consumidores y facilitar el comercio de alimentos.

Organización Panamericana de la Salud

Es el organismo especializado de salud del sistema interamericano, encabezado por la Organización de los Estados Americanos (OEA). Desde 1949 se encuentra afiliado a la OMS, pero es el organismo sanitario internacional más antiguo, ya que fue fundado el 2 de diciembre de 1902 durante la Convención Sanitaria Internacional celebrada en Washington D.C como Oficina Sanitaria Internacional. Posteriormente recibió la denominación de Oficina Sanitaria Panamericana, nombre que se conserva para la Secretaría de la actual OPS.

La OPS brinda colaboración y asistencia a través de las oficinas que tiene en los países del continente y también desde sus centros científicos y técnicos. El Centro Panamericano de Zoonosis (CEPANZO), posteriormente denominado Instituto Panamericano de Protección de Alimentos y Zoonosis (INPPAZ), tuvo su sede en Argentina hasta 2005 con la misión de brindar cooperación técnica mediante la promoción del establecimiento de normas y la legislación que rige la inocuidad de los alimentos, así como adiestramiento en materia de análisis e inspección para velar por la calidad y la inocuidad de los alimentos y prevención de las enfermedades transmitidas por alimentos (ETA). En ese año la mayoría de sus funcionarios así como las competencias del centro fueron transferidos a la sede del Centro Panamericano de Fiebre Aftosa, en Brasil con la finalidad de racionalizar la administración financiera de la OPS.

PANAFTOSA-OPS/OMS Plan Hemisférico para la Erradicación de la Fiebre Aftosa

La fiebre aftosa es una enfermedad viral del ganado altamente contagiosa. Su importancia, junto con otras enfermedades vesiculares⁹ radica en la disminución de la productividad, que a su vez genera severos perjuicios al comercio interno e internacional de ganado y sus subproductos.

Debido al tremendo impacto de esta enfermedad para las economías de varios países latinoamericanos es que la OEA impulsó la creación de un centro internacional de apoyo

⁹ El complejo de enfermedades vesiculares incluye además de la FA la estomatitis vesicular (EV), el exantema vesicular del cerdo y la enfermedad vesicular del cerdo (EVC)

técnico científico para su control. PANAFTOSA fue creado en 1951 como un proyecto técnico para apoyar a los países afectados por la fiebre aftosa e incorporado en 1968 como programa regular de la cooperación técnica del Programa de Salud Pública Veterinaria de la Organización Panamericana de la Salud (OPS). Su sede se encuentra en Rio de Janeiro, Brasil.

Tiene por cometido fundamental el control y la erradicación de la fiebre aftosa y otras enfermedades vesiculares del ganado a través de la cooperación técnica a todos los países miembros de la OPS en las Américas. Desde 1997 también presta cooperación técnica en zoonosis¹⁰ y, desde 2007 es además referente regional para la inocuidad de alimentos.

Mediante su accionar contribuye a mejorar el impacto socioeconómico de la actividad ganadera contribuyendo a la seguridad alimentaria al aumentar la disponibilidad de proteína animal de alto valor biológico como la carne y la leche y permitiendo mayores volúmenes para la exportación.

Coopera con los países del Continente Americano, afectados por la fiebre aftosa, en la organización, desarrollo y fortalecimiento de los programas nacionales y regionales para la erradicación de la enfermedad.

Apoya los países libres de fiebre aftosa en la implantación y mantenimiento de los programas de prevención de la enfermedad para eliminar el riesgo de su reintroducción.

Coopera con los países del continente en el desarrollo y fortalecimiento de los programas de control y erradicación de las zoonosis de impacto en la salud humana y en la producción animal, estableciendo alianzas y fortaleciendo, cada vez más, el combate a esas enfermedades. Proporciona cooperación técnica a los países miembros de la OPS para solucionar problemas relacionados a la inocuidad de los alimentos, y la prevención y control de enfermedades transmitidas por alimentos.

ISO - International Organization for Standardization¹¹¹²

Es una organización no gubernamental iniciada en 1947, con una Secretaría Central en Ginebra, Suiza que se constituye en el mayor desarrollador mundial y editor de Normas Internacionales. Cuenta en la actualidad con 162 países miembros.

¹⁰ “Zoonosis- Es una infección o una enfermedad infecciosa trasmisible, en condiciones naturales, entre los animales vertebrados y el hombre” ACHA, P. Y SZYFRES, B., Zoonosis y enfermedades transmisibles comunes al hombre y a los animales (Segunda Edición, 1986) OPS

¹¹ <http://www.iso.org/iso/home.html>. Consultado el 20-11-2011

¹² http://es.wikipedia.org/w/index.php?title=ISO_22000&oldid=51222444. Consultado el 17-11-2011

ISO asegura ser un puente entre los sectores público y privado en cuanto sus normas resultan de un consenso para llegar a soluciones que satisfagan tanto las necesidades del comercio y la industria como a las necesidades más amplias de la sociedad.

Las normas ISO son de adopción voluntaria, constituyendo simplemente una herramienta que permite definir características de productos o servicios con base en el establecimiento de un estándar basado en el conocimiento del estado del arte en cada materia determinada y resultan de ese modo orientativas y no sustituyen los ordenamientos legales de los países. En cuanto a inocuidad de los alimentos, ISO-22000 fue publicada por primera vez el 1 de setiembre de 2005. Define y especifica los requerimientos para desarrollar e implantar, con el fin de lograr una armonización internacional que permita una mejora de la seguridad alimentaria durante el transcurso de toda la cadena de suministro. Su objeto es orientar en el establecimiento de un sistema de gestión de seguridad alimentaria que asegure la protección del consumidor y su confianza en el producto, facilitando la interacción entre la producción y el sector público y mejorando los rendimientos. Su ámbito de aplicación recorre de extremo a extremo los eslabones de la cadena de producción de alimentos, como productores de piensos, agricultores, ganaderos, caterings, transporte, agentes de limpieza, material de envase y embalaje y productores de cualquier otro material que entre en contacto con los alimentos, por nombrar sólo algunos. Los requisitos que establece ISO-22000 consisten en desarrollar un sistema de Análisis de Peligros y Puntos Críticos de Control (APPCC) conforme al Codex; suscribir un plan de Buenas Prácticas de fabricación y un Sistema de Gestión (que deberá ser certificado por una organización externa).

Dentro del sistema de gestión, algunos de los requisitos de calidad comprenden el establecimiento de mecanismos de comunicación e información, tanto destinado a usuarios y consumidores como a otras partes interesadas.

La totalidad de los procesos deben cumplir los requisitos legales y reglamentarios aplicables en relación a la seguridad alimentaria.

SEGUNDA PARTE

PANORAMA DE LA PRODUCCIÓN Y COMERCIO DE ALIMENTOS A PARTIR DE LA SEGUNDA GUERRA MUNDIAL

En esta sección intentaremos brindar una semblanza de la evolución de la producción y el comercio de alimentos durante la segunda mitad del Siglo XX que nos permita ubicar en el contexto histórico de las últimas décadas la problemática del comercio internacional de alimentos y la capacidad de los organismos internacionales de convertir la preocupación por el seguridad alimentaria en resultados concretos.

El mundo comienza a mostrar una nueva organización política y económica luego de la Segunda Guerra Mundial. En el escenario institucional internacional, nace la Organización de las Naciones Unidas y un conjunto creciente de organizaciones multilaterales se van incorporando a su constelación cubriendo las distintas temáticas de cooperación internacional.

Durante más de cuatro décadas, las decisiones políticas, económicas, diplomáticas y militares estuvieron fuertemente condicionadas por el alineamiento a los bloques liderados por USA y la ex URSS.

Sorprendentes cambios van a modificar durante este período las condiciones de vida de grandes sectores de población que logran incorporarse a la clase media urbana en busca de los nuevos elementos de confort y el acceso a los beneficios que el avance tecnológico permite aprovechar en la vida cotidiana de las familias. El cambio de hábitos, productos y servicios también afecta fuertemente la alimentación. Los sectores favorecidos por la nueva sociedad de consumo descubren el acceso a una oferta de alimentos de una diversidad nunca imaginada, que en muchos casos atenta contra la salud nutricional de los propios consumidores.

Mientras tanto, otros sectores de la población, con mayores tasas de crecimiento, quedan muy lejos de estos mercados y no acceden a la dieta alimentaria mínima para la subsistencia, ni a los recursos económicos necesarios para obtener alimentos.

El desequilibrio es el signo del desarrollo durante estas décadas, el crecimiento se centra en Europa, América del Norte y otro pequeño grupo de países desarrollados, mientras gran parte de la población mundial permanece en condiciones de subdesarrollo.

Pese a estos contrastes en términos regionales, marcados con singular intensidad al comparar las zonas urbanas y las rurales, al considerar la evolución de los indicadores a nivel mundial, el impacto de la industrialización y el desarrollo tecnológico sobre la productividad, el comercio y los servicios resulta evidente.

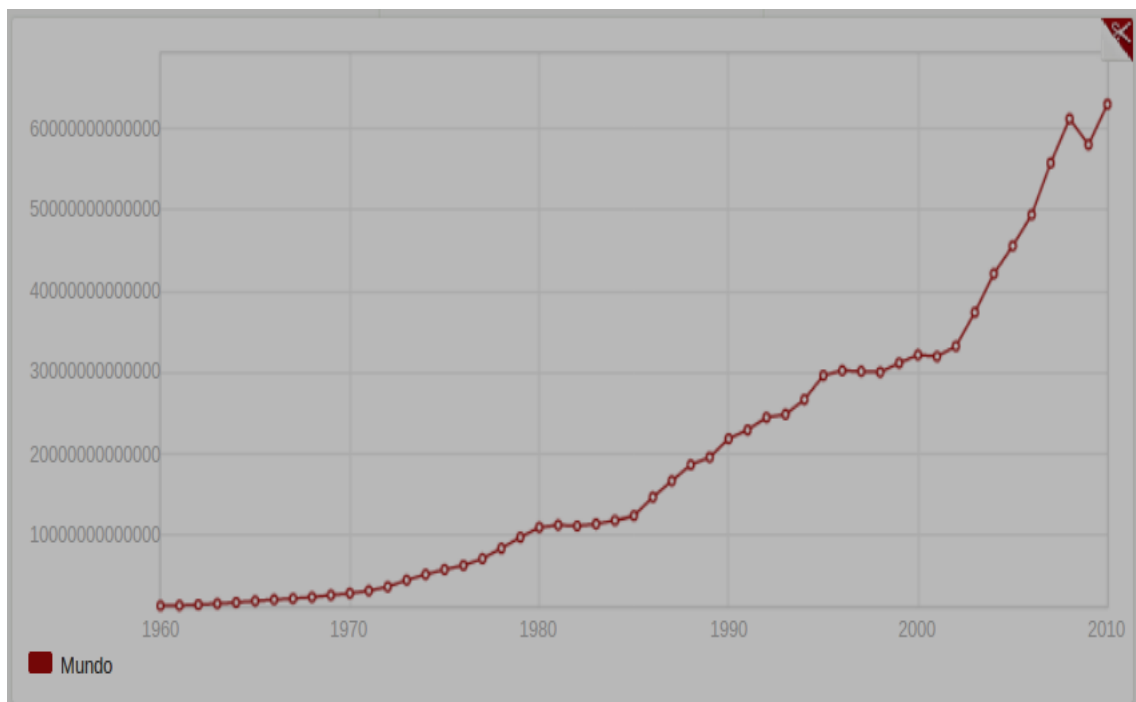
En esta sección utilizaremos información proveniente dos fuentes principales:

1. En primer lugar, a efectos de configurar el escenario de indicadores mundiales relacionados con la temática, utilizamos la información de las bases de datos pública del Banco Mundial, módulo Databank, que aprovecha las fuentes de un amplio conjunto de organismos del sistema de las Naciones Unidas. En todos los casos consignamos el Indicador seleccionado, la dirección URL y la definición del indicador brindada por el sitio.
2. En otros casos nos basaremos fundamentalmente en los informes de la Organización de las Naciones Unidas para la Agricultura y la Alimentación (FAO por sus siglas en inglés), especialmente al estudio retrospectivo preparado para el año 2000 que se incorporó al informe anual “El estado mundial de la Agricultura y la Alimentación” de ese año. Utilizaremos las siglas propuestas por la Organización, en el caso de los informes sobre “El estado mundial ...” corresponde la sigla SOCA acompañada del año de publicación; en el caso del informe mencionado, nos referimos bajo la sigla “FAO. SOCA 2000”.

Con las antedichas salvedades en términos de diferencias y desequilibrios, debemos considerar el impresionante crecimiento del Producto Bruto Interno Mundial como marco de referencia básico de este periodo, sin esta consideración general podemos perder la perspectiva de la significación relativa del comportamiento de los indicadores relacionados con la agricultura y los alimentos.

Como podemos observar en el Gráfico 1, el crecimiento del PBI mundial luego del esfuerzo de recuperación posterior a la Segunda Guerra se ha desarrollado a una tasa sin precedentes.

Gráfico 1: Evolución del PBI mundial (1960-2010)



BM. Databank. Indicadores. PIB (US\$ a precios actuales).

<http://datos.bancomundial.org/indicador/NY.GDP.MKTP.CD/countries/1W?display=graph>. Recuperado el 13/11/2011.

Ref: El PIB a precio de comprador es la suma del valor agregado bruto de todos los productores residentes en la economía más todo impuesto a los productos, menos todo subsidio no incluido en el valor de los productos.

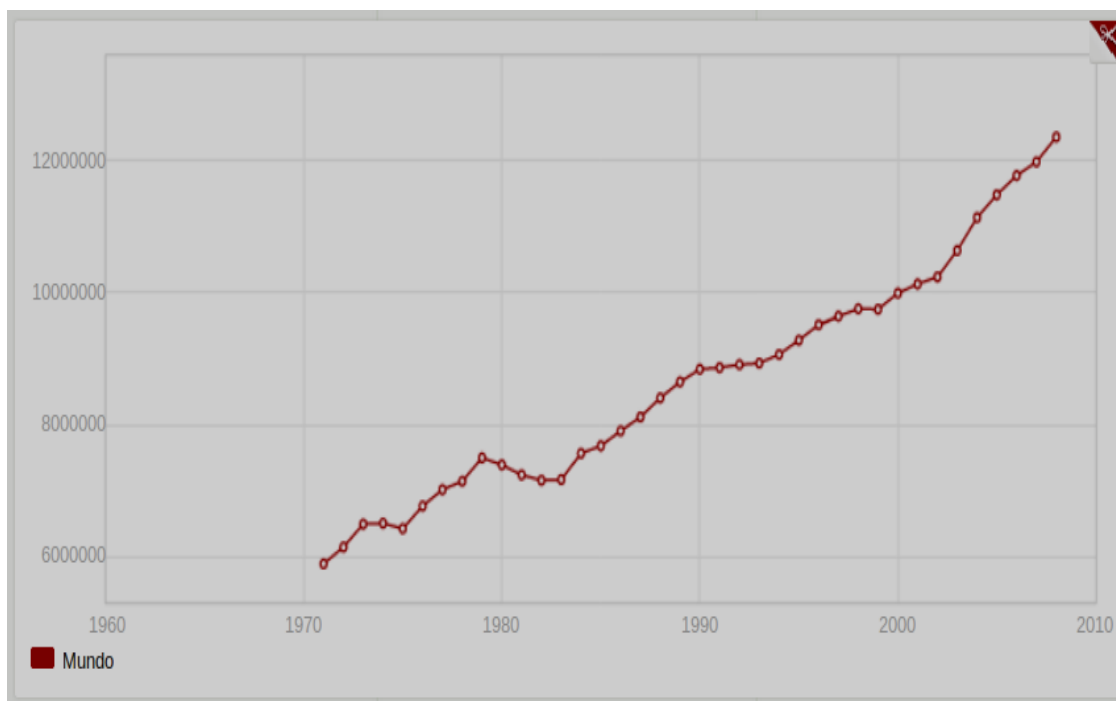
Este proceso de notable incremento de la productividad, que permite aumentar en casi 60 veces el valor del Producto Bruto Mundial, se asienta, especialmente en los primeros lustros posteriores a la Guerra Mundial, en la reconversión de la industria bélica con fines pacíficos. Esta fuerte base industrial tiene su motor en la inventiva tecnológica impulsada por las potencias políticas y económicas pero empieza a percibir sus límites en el requerimiento energético.

Durante la década del 60 comienza a manifestarse en la comunidad internacional y sus instituciones la “preocupación por la energía”, que alcanza uno de sus momentos culminantes con la denominada “crisis del petróleo” y la creación de la OPEP.

En el segundo gráfico se muestra la evolución de la producción de energía en el agregado mundial, debemos tener en cuenta que para esta época, una gran proporción de Africa, Asia

y América Latina aún presentaban economías de base primaria escasamente tecnificada, cuando no de subsistencia.

Gráfico 2: Producción Mundial de Energía.



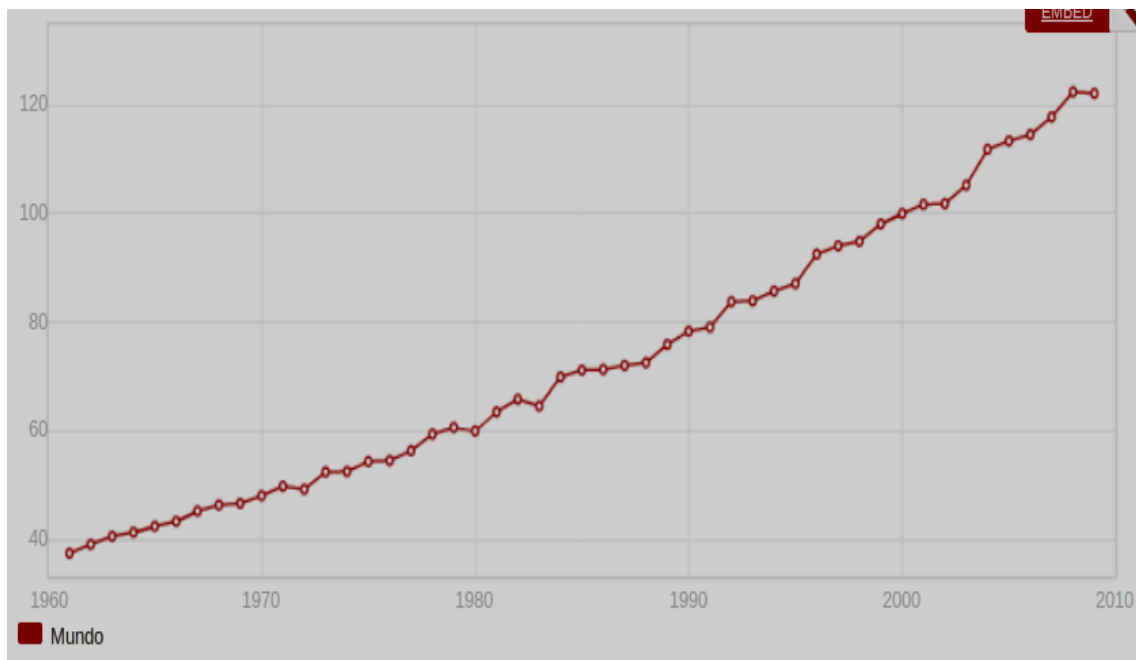
BM. Indicadores. Producción de energía (kt de equivalente de petróleo).

<http://datos.bancomundial.org/indicador/EG.EGY.PROD.KT.OE/countries/1W?display=graph> Recuperado el 13/11/2011.

La producción de energía se refiere a las formas de energía primaria —petróleo (crudo, líquidos de gas natural y petróleo obtenido de fuentes no convencionales), gas natural, combustibles sólidos (carbón, lignito y derivados) y combustibles renovables.

En este contexto de industrialización y crecimiento, la principal proveedora de alimentos, la agricultura, también muestra un crecimiento sostenido y constante. El Banco Mundial ha elaborado un índice que permite observar la evolución de la producción agrícola tomando como año base la producción promedio del trienio 1999 a 2001.

Gráfico 3: Índice de Cosecha del Banco Mundial.



Banco Mundial. Databank. Indicadores. Índice de cosecha (1999-2001=100)

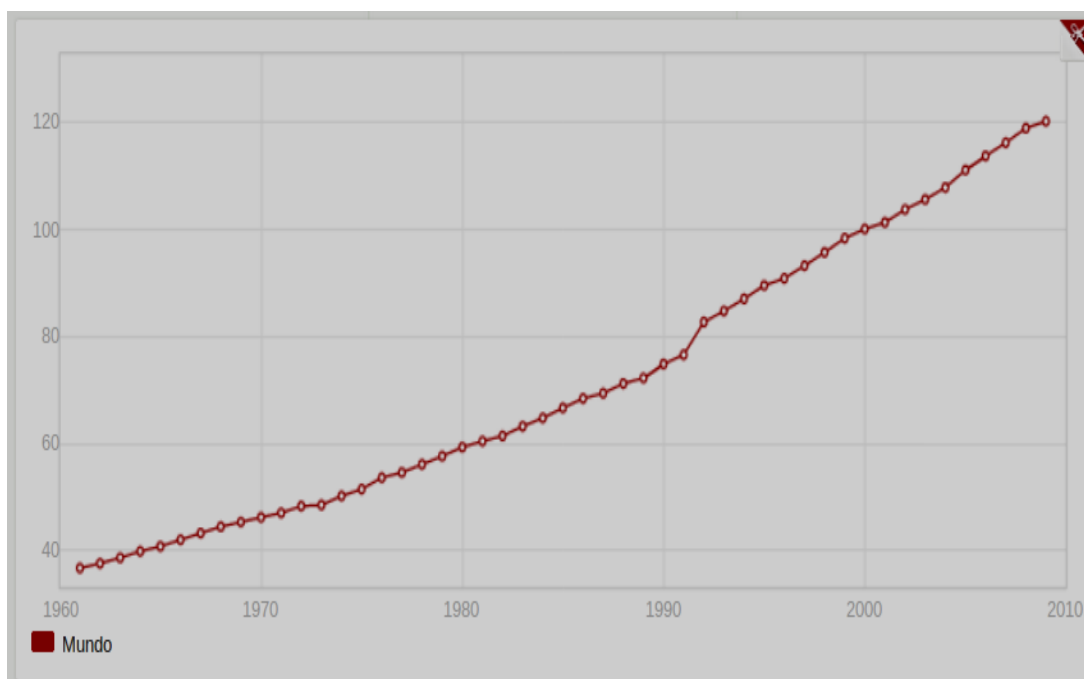
<http://datos.bancomundial.org/indicador/AG.PRD.CROP.XD/countries/1W?/display=graph> Recuperado, 13/11/2011.

Referencia. El índice de cosecha indica la producción agrícola de cada año en relación con el período base 1999-2001. Incluye todos los cultivos excepto los forrajeros.

Si bien su participación en la oferta de alimentos es muy inferior en términos cuantitativos, la participación de la producción animal tiene una gran significación en términos monetarios y nutricionales, la incorporación de proteínas de origen animal representa el máximo nivel de satisfacción de los requerimientos alimentarios para los sectores populares de la población mundial.

A continuación, en el Gráfico 4, presentamos una representación del crecimiento de la producción animal durante este período, otra vez recurriendo al Índice elaborado por el Banco Mundial tomando nuevamente el promedio del trienio 1999-2001.

Gráfico 4: Índice de Producción Animal del Banco Mundial.



BM. Databank. Indicadores. Índice de producción animal (1999-2001 = 100)

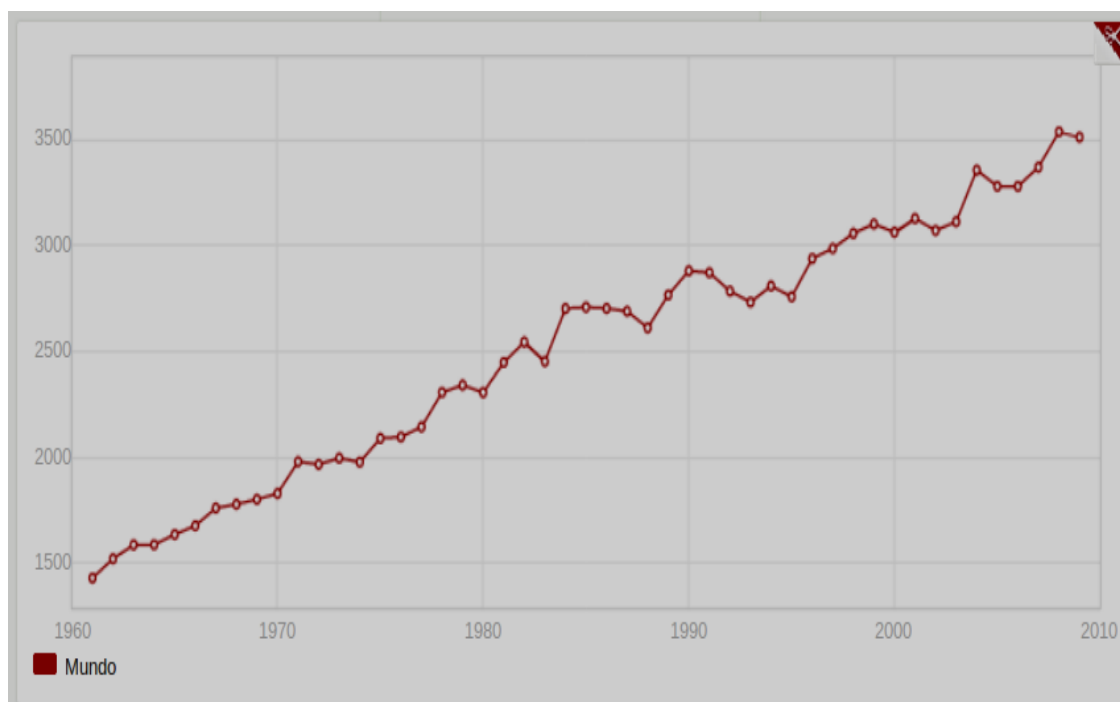
<http://datos.bancomundial.org/indicador/AG.PRD.LVSK.XD/countries/1W?display=graph>
ph Recuperado el 13/11/2011.

Referencia: El índice de la producción animal incluye carne y leche de todos los orígenes, productos lácteos como el queso, y huevos, miel, seda cruda, lana, cueros y pieles.

Obviamente, este gran crecimiento en la producción agropecuaria es consecuencia de la incorporación de nuevas tierras al área sembrada, pero en mayor medida a fuertes incrementos en la productividad, medida tanto en términos del aprovechamiento del recurso tierra (rendimientos de cosecha por hectárea) como de los recursos humanos (volumen de producción por cada trabajador rural).

A continuación, se expone la serie histórica de los rendimientos, en términos absolutos, para el subgrupo de mayor participación en la canasta alimenticia mundial: los cereales.

Gráfico 5: Rendimiento Mundial de los Cereales.



BM. Databank. Indicadores. Rendimiento de los cereales (kg. por hectárea).

<http://datos.bancomundial.org/indicador/AG.YLD.CREL.KG/countries/1W?display=graph>
Recuperado 13/11/2011.

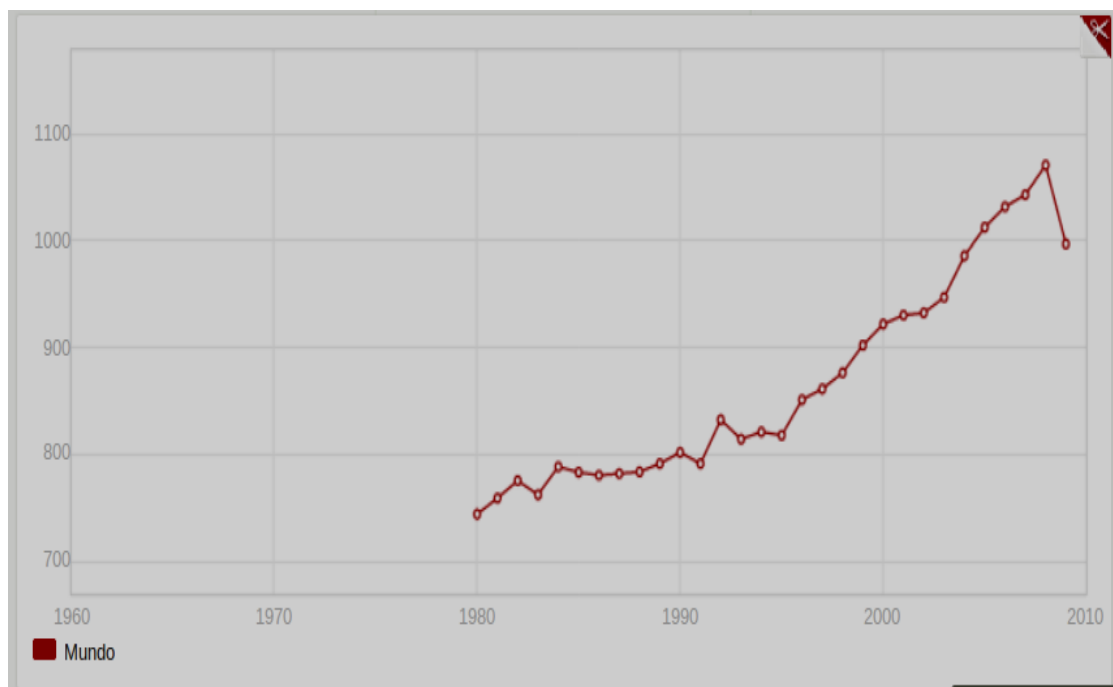
Referencias: El rendimiento de los cereales, medido en kilogramos por hectárea de tierra cosechada, incluye trigo, arroz, maíz, cebada, avena, centeno, mijo, sorgo, trigo sarraceno y mezcla de cereales.

Una de las buenas noticias del Siglo XX es que la tasa de crecimiento de la producción de alimentos se ha disparado a niveles muy superiores a lo previsto, afortunadamente lejos de las profecías malthusianas. La principal causa de este incremento se halla en el cuadro arriba presentado. Debe tenerse en cuenta que este incremento en términos promedios que parte de menos de 1.500 kg. por ha. a más de 3.500 kg. por ha. es una media mundial, es decir que tiene en cuenta una gran cantidad de superficie afectada a métodos tradicionales de siembra y cosecha con muy baja productividad, pero también a una canasta de productos con diversos rendimientos medios para cada cereal y variedad. Nótese que no se considera la soja que en nuestro país llega a alcanzar en las zonas núcleo niveles de rendimiento espectacularmente superiores a los de estos cereales.

Estos incrementos en la productividad agropecuaria también se verifican en términos de utilización de la mano de obra.

La tecnificación del agro que tuvo lugar en la mayor parte de los países desarrollados pero también en los países en vías de desarrollo con sector agropecuario fuertemente vinculado a la exportación (países en desarrollo con sectores agropecuarios dinámicos) contribuyó al proceso de expulsión de la población rural, al tiempo que se incrementaba la productividad media por trabajador afectado a la producción agrícola. En primer orden exponemos el aspecto positivo del proceso, en el Gráfico 6 se presenta las variaciones que tuvieron lugar en el valor agregado aportado por cada trabajador rural.

Gráfico 6: Valor agregado del trabajador rural.



BM. Databank. Indicadores. Valor agregado por trabajador a la actividad agrícola (US\$ a precios constantes de 2000)

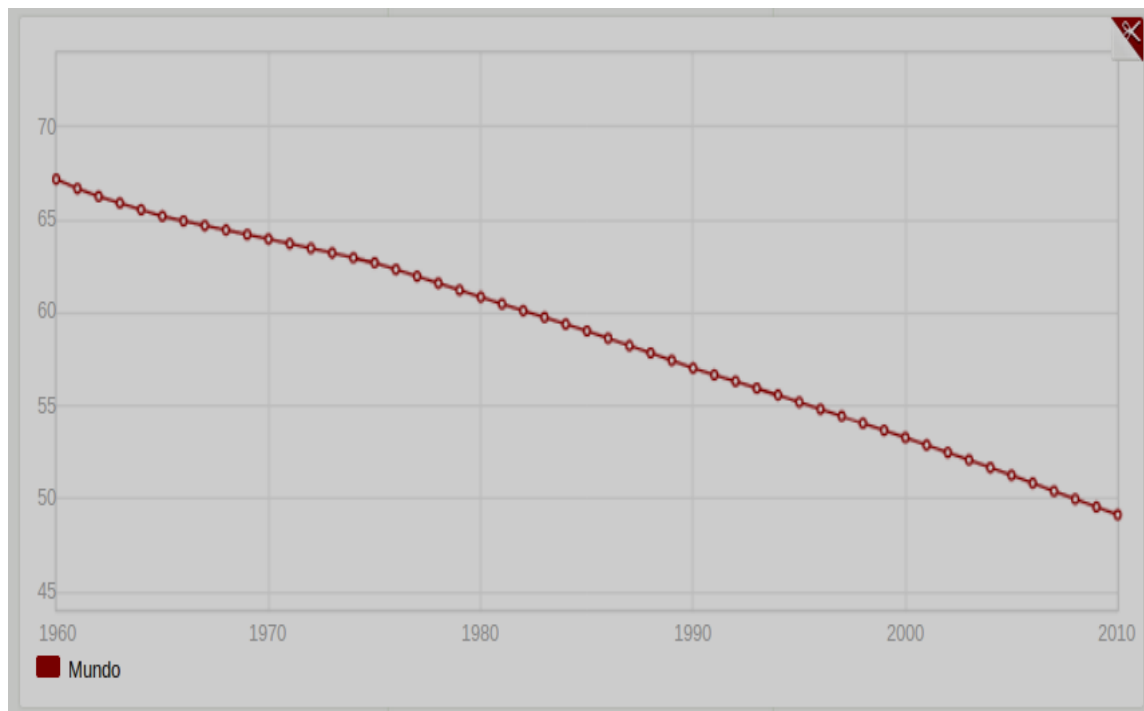
<http://datos.bancomundial.org/indicador/EA.PRD.AGRI.KD/countries/1W?display=graph> Recuperado el 13/11/2011.

Referencia: El valor agregado por trabajador a la actividad agrícola es una medida de la productividad agrícola. El valor agregado en la agricultura mide la producción del sector agrícola (capítulos 1-5 de la CIIU) menos el valor de los insumos intermedios.

Sin embargo, el proceso de tecnificación a la vez que generó un fuerte salto en la productividad de cada trabajador, ha relegado una gran cantidad de trabajadores rurales al margen del proceso productivo y económico. Grandes masas de la población rural pierden sus posibilidades de trabajo, sus ingresos y los medios de subsistencia tradicionales del medio rural y se ven compelidos a trasladarse hacia los centros urbanos, donde encuentran

una vida de precariedad y marginación, pero, quizás, la esperanza de una movilidad social que el sector rural les niega. Tardarán mucho en aparecer herramientas de financiación como el microcrédito y políticas activas que procuren la retención poblacional del medio rural y el autoempleo como forma de acceso a los mínimos requerimientos de alimentos. El siguiente gráfico nos permite observar la magnitud y la dinámica del proceso de migración del entorno rural al urbano.

Gráfico 7: Variación de la Población Rural.



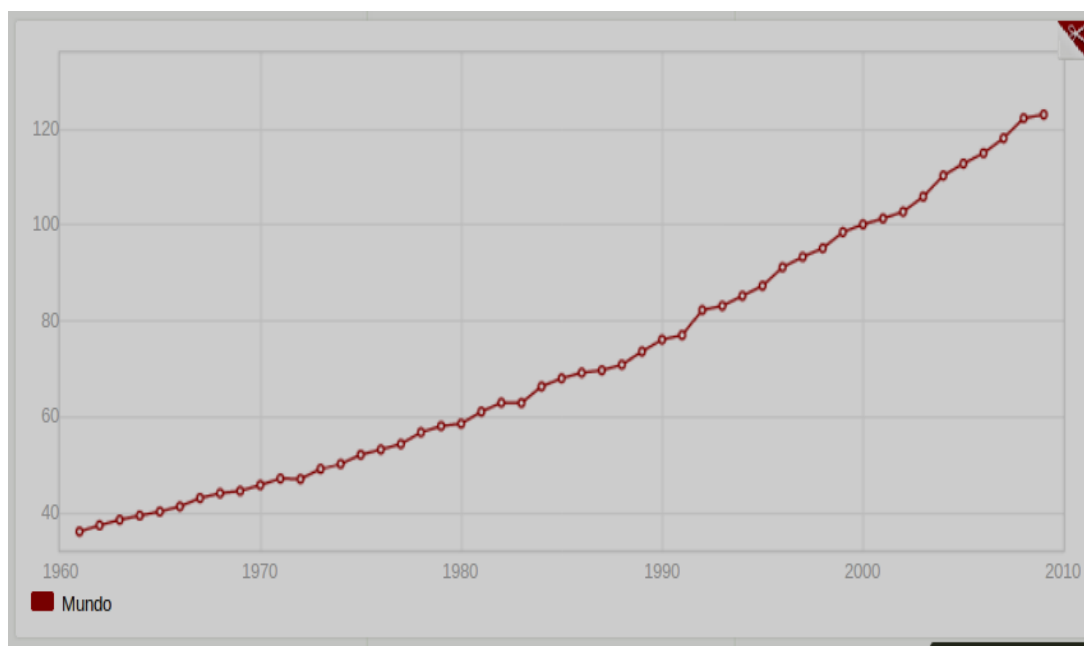
BM. Databank. Indicadores. Población rural (% de la población total)

<http://datos.bancomundial.org/indicador/SP.RUR.TOTL.ZS/countries/1W?display=graph> Recuperado el 13/11/2011.

Referencia: La población rural se calcula como la diferencia entre la población total y la población urbana.

Hasta ahora nos hemos centrado en la actividad agrícola, analizando especialmente el comportamiento de los cereales, veamos ahora el comportamiento de la canasta general de alimentos de acuerdo con el Índice desarrollado para este agregado por el Banco Mundial, tomando como base el promedio del periodo 1999 a 2001.

Gráfico 8: Evolución de la Producción Mundial de Alimentos.



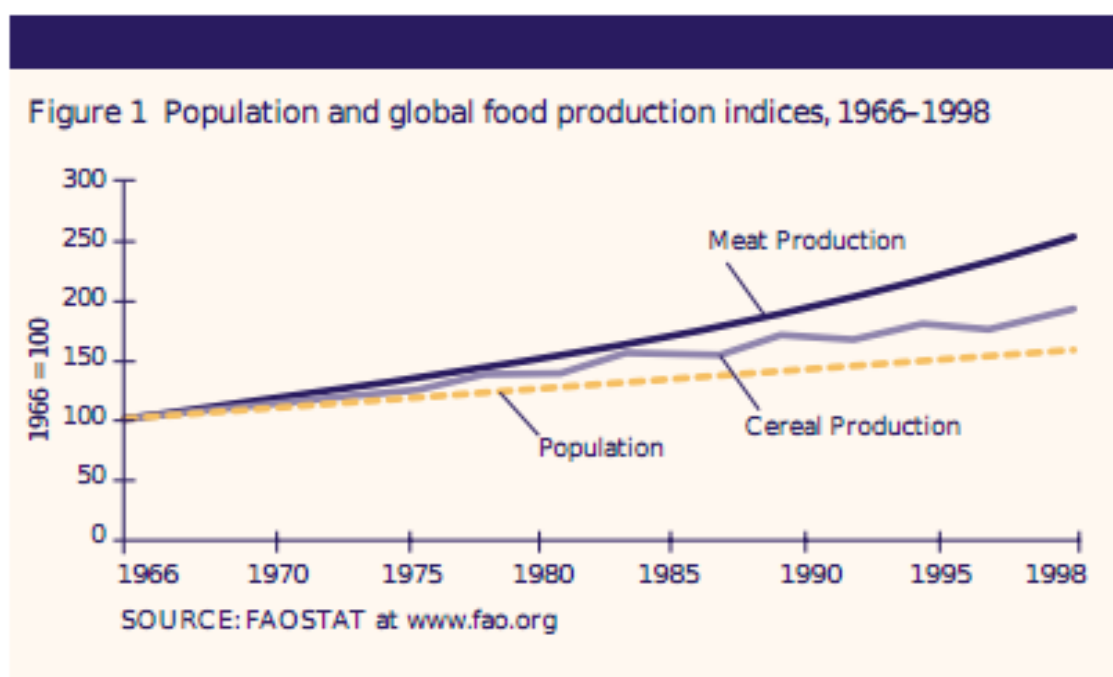
BM. Databank. Indicadores. Índice de producción de alimentos (1999-2001 = 100)
<http://datos.bancomundial.org/indicador/AG.PRD.FOOD.XD/countries/1W?display=graph>
Recuperado el 29/11/2011.

Referencia: El índice de la producción de alimentos abarca los productos alimentarios que se consideran comestibles y que contienen nutrientes. Se excluyen el café y el té porque, si bien son comestibles, carecen de valor nutritivo.

Como puede observarse, nuevamente se verifica un crecimiento continuo y constante, que partiendo de un volumen que para el año 1960 equivale a menos del 40% del correspondiente al año 2000 y llega al 120% sólo nueve años después de esta última fecha. Se triplica la producción mundial de alimentos en los últimos 50 años, sin considerar que aún restan una enorme cantidad de tierras sin regadío, sin aprovechamiento agrícola intensivo y sin mejoras. Estos avances han llevado a la comunidad internacional a concluir que el límite no está en la capacidad de producción de nutrientes sino en los desequilibrios económicos y sociales que impiden el acceso efectivo a los mismos.

Gracias a un gráfico elaborado por investigadores del Instituto Internacional de Investigación del Política de Alimentos, con datos de FAOSTAT, podemos observar el desempeño comparado de la tasa de crecimiento de la producción de alimentos con relación al incremento de la población mundial.

Gráfico 9: Índices de Población y Producción de Alimentos.



International Food Policy Research Institute (IFPRI)

2020 Global Food Outlook, trends, alternatives, and choices. Pág. 2.

Author: Rosegrant, Mark W.; Paisner, Michael S.; Meijer, Siet; Witcover, Julie

Published date: 2001

<http://www.ifpri.org/sites/default/files/publications/fpr30.pdf>

Recuperado: 24/11/2011

Del panorama brevemente descrito puede concluirse que es muy pequeña la proporción de los recursos disponibles en el mundo que se destinan a la producción de alimentos y aún así, la cantidad de alimentos disponibles resultaría suficiente para una dieta mínima razonable para toda la población mundial, si se resolvieran las situaciones de naturaleza económica, política y social que obstaculizan el acceso de gran parte de la población a los bienes del desarrollo.

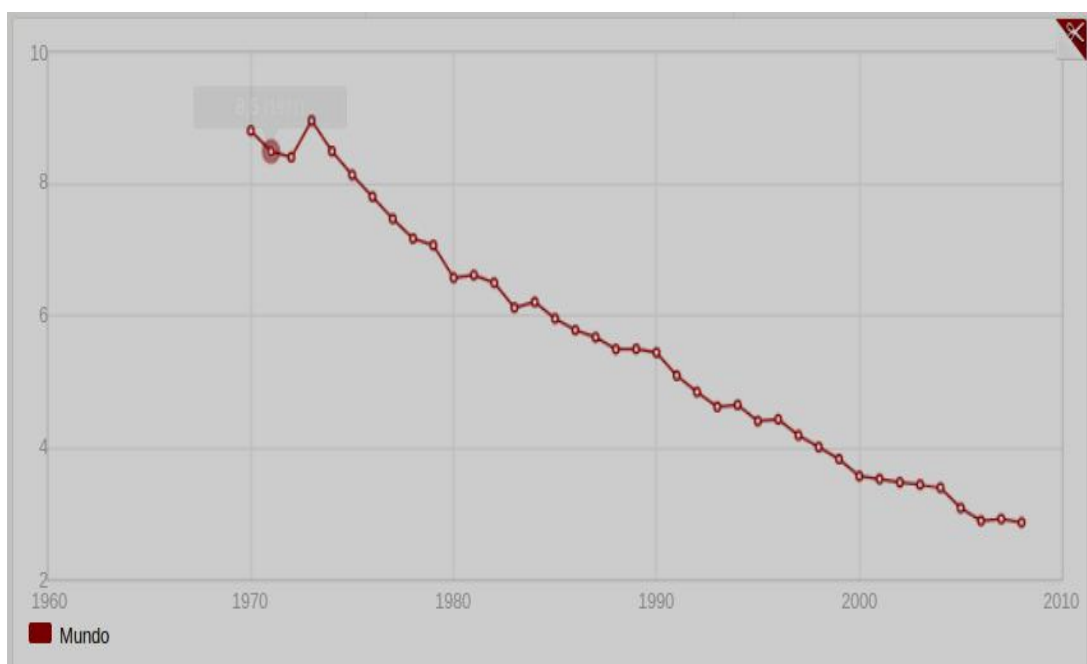
Antes de considerar los impactos que el señalado desempeño del sector agropecuario mundial presenta sobre el comercio, vale la pena observar la perspectiva del crecimiento del sector agropecuario en el conjunto de los sectores económicos.

Si bien los incrementos de producción bruta y productividad han alcanzado magnitudes sin precedentes, no han impedido que su participación en el Producto Bruto continúe su declinación histórica durante estos años, tal como lo demuestra el Gráfico 10.

En la perspectiva histórica de muy largo plazo, podría decirse que, primero el comercio y las finanzas y luego la revolución industrial han desplazado cada vez con mayor profundidad al sector agropecuario de su tradicional lugar de preeminencia económica y social, quedando en una gran parte del planeta como resabio de la vieja civilización rural.

Recién en este período comienzan a apreciarse pequeños segmentos de modernización rural, que logran rentabilidad especialmente gracias al logro de una alta productividad, dada la pérdida del valor relativo de los precios de los productos primarios con respecto a los precios de los bienes manufacturados. Aparecerá así la “empresa agropecuaria”.

Gráfico 10: Participación de la Agricultura en el PBI Mundial.



BM. Databank. Indicadores. Agricultura valor agregado (Porcentaje del PBI)

<http://datos.bancomundial.org/indicador/NV.AGR.TOTL.ZS/countries/1W?display=graph> Recuperado 13/11/2011.

La agricultura corresponde a las divisiones 1-5 de la CIIU e incluye la silvicultura, la caza y la pesca, además del cultivo de cosechas y la cría de animales.

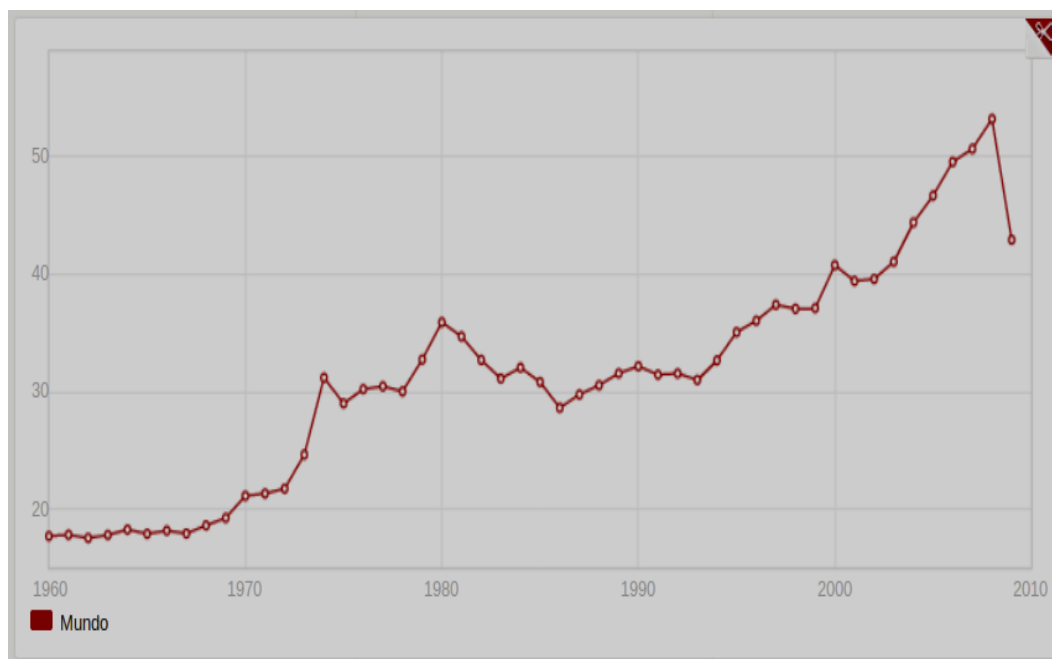
Debemos considerar que la pérdida de peso relativo en el PBI, que en la actualidad la coloca con un aporte inferior al 4%, obedece especialmente al enorme crecimiento del valor agregado por los otros sectores de la economía, más dinámicos durante el Siglo XX en general y del sector gubernamental y de servicios, que han sido los grandes protagonistas durante las últimas décadas. Pero, dado que el PBI se mide en términos monetarios,

también es el resultado de la caída de los precios de los productos agropecuarios en términos de intercambio con el resto de los bienes y servicios de la economía.

Por esta razón, como ya se ha observado, una de las características que distingue a los sectores de mayor potencial en el sector primario, es la participación en la canasta de exportación. La modernización y tecnificación del sector agropecuario operó con la lógica de la economía de escala, donde la rentabilidad es consecuencia de los costos marginales decrecientes, lo cual obliga a grandes niveles de producción. Pero tales niveles de producción requieren una demanda proporcional a riesgo de convertirse en exceso de oferta presionando los precios a la baja o resultando en excedentes no comercializables.

De ello se sigue que la condición de transabilidad de estos productos, cuando las condiciones logísticas y de mercado lo permiten, resultan el principal criterio a la hora de la decisión de inversión. En el siguiente gráfico, observamos el desempeño comercial del mundo en el segmento de “mercancías”.

Gráfico 11: Comercio Mundial de Mercancías.



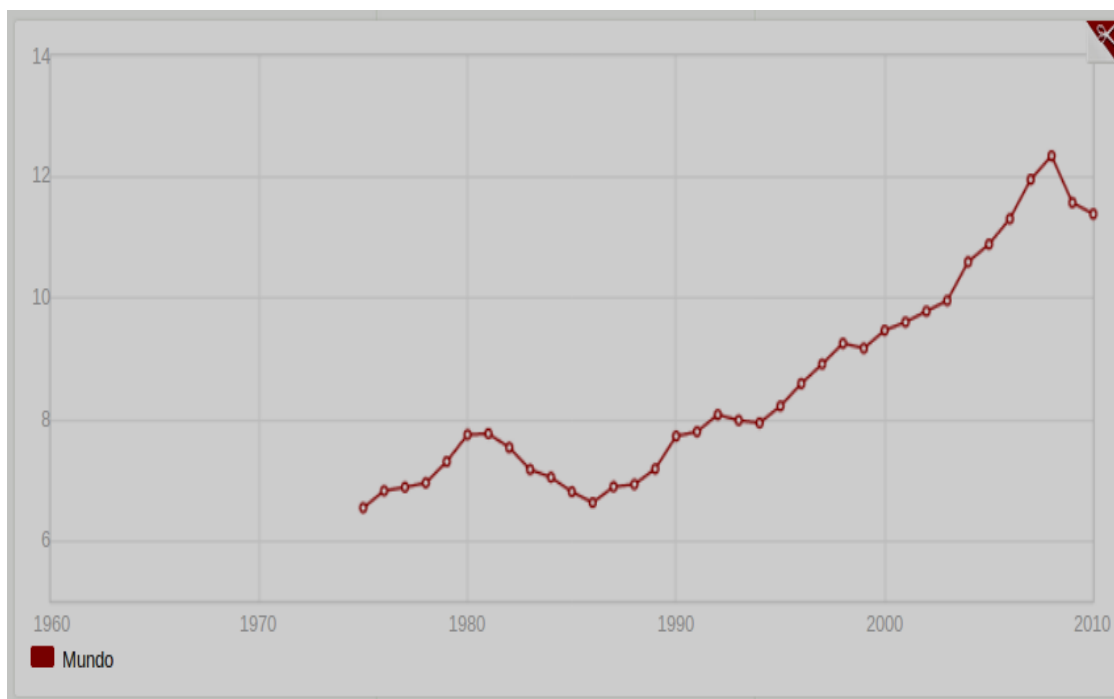
BM. Databank. Indicadores. Comercio de mercaderías (% del PIB)

<http://datos.bancomundial.org/indicador/TG.VAL.TOTL.GD.ZS/countries/1W?display=graph> Recuperado el 13/11/2011.

El comercio de mercaderías como proporción del PIB es la suma de las exportaciones e importaciones de mercaderías dividida por el valor del PIB, todo en dólares de los Estados Unidos, a precios corrientes.

Similar desarrollo, aunque con diferente comportamiento en la tasa de crecimiento interanual, se puede observar en el desempeño del sector de los servicios.

Gráfico 12: Comercio Mundial de Servicios.



BM. Databank. Indicadores. Comercio de servicios (% del PIB).

<http://datos.bancomundial.org/indicador/BG.GSR.NFSV.GD.ZS/countries/1W?display=graph> Recuperado el 13/11/2011.

Referencias: El comercio de servicios es la suma de las exportaciones e importaciones de servicios dividida por el valor del PIB, todo expresado en dólares de los Estados Unidos a precios corrientes.

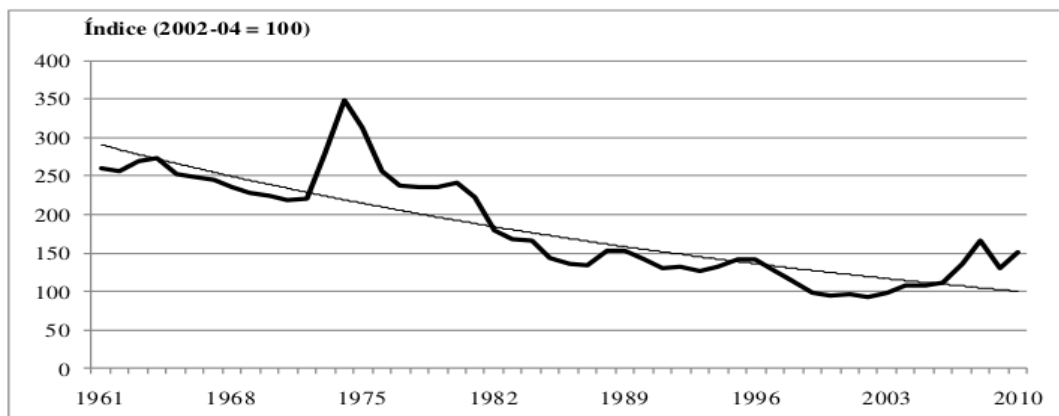
Si cuidamos tomar el mismo año de partida, dado que la estadística considerada por el Banco Mundial para el sector servicios a nivel global se inicia a mediados de la década de los 70, observamos que ambos ítems han duplicado su participación con relación al PIB, en ambos ítems se observa una caída importante durante gran parte de la década de los 80 y una más abrupta caída como consecuencia de la crisis del 2008. Sin embargo, mientras las tasas de crecimiento del sector mercancías se observan más aceleradas durante la década del 70, posiblemente como consecuencia del incremento en los precios del petróleo y la participación de los artículos electrónicos, el crecimiento del sector servicios muestra su mayor aceleración en los años que preceden a la crisis del 2008.

Hemos visto que la producción de alimentos, aún sin alcanzar el ritmo de crecimiento que otros sectores, ha tenido un aumento muy superior al esperado durante estos años. Se puede afirmar que el comercio de alimentos, comprendido en el agregado mercancías, ha tenido también un desarrollo de gran magnitud en proporción con la explosión del comercio internacional posterior a la Segunda Guerra y como consecuencia al desarrollo del transporte y la logística internacional. Ahora bien, también se ha hecho mención, en varias oportunidades, que uno de los rasgos que más ha caracterizado el comercio de productos del sector primario en general, y de los alimentos entre ellos, ha sido la caída de los precios en términos constantes.

A continuación, Gráfico 13, se exhibe el desempeño de los precios de los alimentos según el Índice elaborado por la FAO tomando como base: 100 los precios medios del periodo 2002 a 2004. El lector deberá disculpar la reproducción de la imagen con las referencias correspondientes a otro documento (Gráfico 1, etc.) del que se han capturado las imágenes.

Gráfico 13: Índice de Precios de Alimentos de la FAO

Figura 1: Índice anual de la FAO para los precios de los alimentos en términos reales, 1961-2010



Fuente: FAO

Notas: Calculado sobre la base de los precios internacionales de los cereales, las semillas oleaginosas, las carnes, los productos lácteos y el azúcar. El índice oficial de la FAO para los precios de los alimentos se ha venido calculando sólo a partir de 1990; en esta figura el cálculo se ha ampliado hasta 1961 utilizando información sustitutiva sobre los precios. El índice calcula las variaciones de los precios internacionales y no necesariamente los precios nacionales. El deflactor del producto interno bruto de los Estados Unidos de América se utiliza para expresar el índice de los precios de los alimentos en términos reales, en lugar de nominales.

Como se puede observar, en términos reales o constantes (depreciando el aumento nominal o inflacionario) los precios de los alimentos, luego de experimentar un incremento muy significativo durante la década del 70, a continuado una caída constante que lleva su valor en el año 2000 a menos de la mitad del valor inicial para 1961.

La consideración general de la comunidad internacional para el año 2000, veía con alarma esta caída de los precios, dado que la mayor parte de la población pobre del mundo reside

en zonas rurales, zonas de producción agrícola o potencialmente agrícolas, y su nivel de vida se halla directa o indirectamente vinculado con el desempeño de este sector.

La caída de los precios agrícolas representa una pérdida de ingresos para las regiones más pobres del planeta y una dificultad adicional para el acceso a los beneficios del progreso científico tecnológico. Se ha utilizado repetidas veces el recurso de medir el acceso a bienes de uso en medicina, manufacturas tecnológicas o bienes y equipos de capital en términos de toneladas de grano, y resultaba evidente que se requirían cada vez más toneladas para acceder a los mismos beneficios.

Pero la brusca suba de precios de los últimos años ha tenido un impacto inesperado en la tasa de población con niveles de nutrición inferiores a los requeridos. Las proyecciones de reducción del hambre en el mundo y las metas comprendidas en los Objetivos del Milenio han sufrido un fuerte retroceso como consecuencia de la crisis económica global del 2008 y el incremento en el precio de los commodities que conforman la canasta de alimentos.

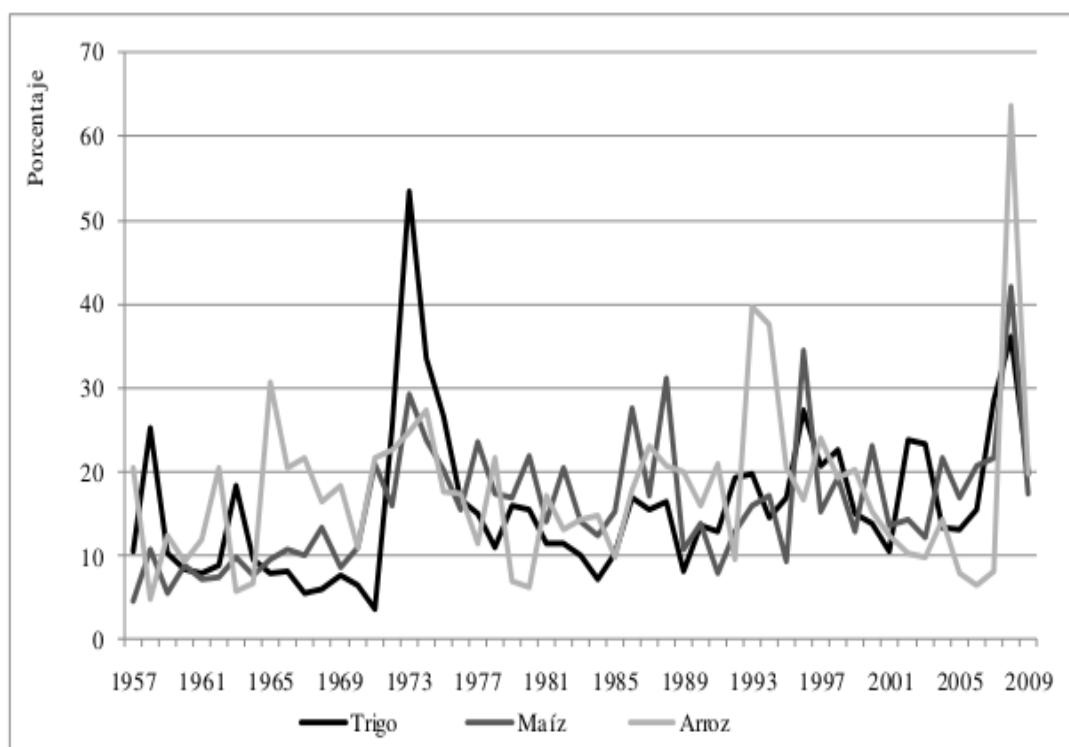
Esto ha provocado una nueva discusión, si hasta el año 2000 hemos considerado un rasgo negativo la disminución de los precios agrícolas, ahora parece igualmente negativo su alza. Los sectores pobres en situación de desnutrición, aún residiendo en zonas rurales, resultan importadores netos de alimentos y los recursos económicos destinados a la compra de alimentos no se incrementan en proporción al precio de los mismos, sino que se ven aún más impactados por la crisis económica.

Esta nueva variante ha puesto en el tapete de la discusión mundial, punto de agenda prioritario por ejemplo para el G-20, el análisis del impacto de las variaciones bruscas en los precios de los alimentos y la relación de las mismas con la especulación financiera.

En el siguiente gráfico, número 14 en nuestra nomenclatura, observamos el fenómeno de la fluctuación del precio de los alimentos en perspectiva histórica. Puede observarse que los precios de los alimentos varían en forma anual y dependiendo de cada producto, decisión de siembra si son cultivos anuales, condiciones climáticas y otras muchas variables, pero en ocasiones muestran variaciones uniformes y simultáneas para productos de distintas procedencias y destinos, lo cual configura un fenómeno sectorial.

Gráfico 14: Fluctuaciones del Precio de los Alimentos a nivel mundial.

Figura 4: Volatilidad histórica anualizada de los precios internacionales de los cereales, 1957-2009



Fuente: OCDE-FAO, 2010. *Perspectivas de la agricultura OCDE-FAO 2010-2019*.

Notas: Algunas variaciones de precios se pueden prever (p. ej. las variaciones estacionales, los ciclos operativos u otros comportamientos que determinan tendencias). En la figura se muestra el coeficiente de variación de los precios una vez eliminado el componente previsible de los valores observados (véase la explicación en OCDE-FAO, 2010, p. 57, nota a pie de página 5). Los valores cercanos a cero indican una baja volatilidad, mientras que los valores más elevados indican una mayor volatilidad.

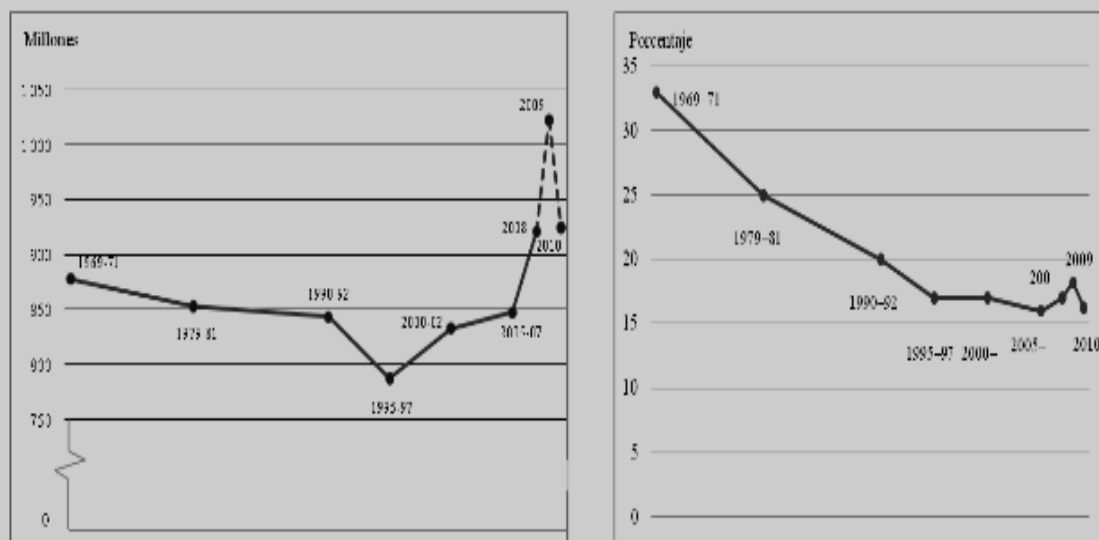
Para finalizar esta sección, deseamos hacer una muy breve referencia a la cuestión fundamental de la lucha contra el hambre. Previo a la descripción, queremos afirmar que cualquier cifra resulta injustificable, resulta inaceptable para la civilización que aún permanezcan grandes sectores de la población mundial privadas de la alimentación mínima que le permita el desarrollo fisiológico normal.

Para la FAO, aún lentamente, el hambre en el mundo registra una disminución progresiva durante estas últimas décadas posteriores a la Segunda Guerra.

En el gráfico 15 (figuras 5a y 5b en la publicación original) se pone de manifiesto la reducción de la población en condiciones de desnutrición a nivel mundial.

Gráfico 15: Cantidad de personas subnutridas en el mundo y Proporción de población subnutrida en el conjunto de países en vías de desarrollo

Figuras 5a y 5b: Número total de personas subnutridas en el mundo y porcentaje de la población subnutrida en las regiones en desarrollo, 1969-1971 a 2010



Fuente: FAO. 2010. *El estado de la inseguridad alimentaria en el mundo. La inseguridad alimentaria en crisis prolongadas*, FAO, 2010. Roma (Italia) Disponible en <http://www.fao.org/publications/sofi/es/>

Notas: Las cifras correspondientes a 2009 y 2010 han sido calculadas por la FAO con la contribución del Servicio de Investigación Económica del Departamento de Agricultura de los Estados Unidos de América. Se proporciona información detallada completa de la metodología en las notas informativas técnicas a la edición de la FAO de 2010 (disponible en <http://www.fao.org/publications/sofi/es/>).

TERCERA PARTE

FLUJOS DEL COMERCIO INTERNACIONAL DE ALIMENTOS

A fin de disponer de una visión general de las características de los flujos comerciales de alimentos en el plano internacional se hizo uso del Anuario Estadístico 2010 de la FAO¹³ como fuente de datos. A su vez, y dado el carácter preliminar de este análisis, a efectos de simplificar la visión de estos flujos comerciales, se han tomado exclusivamente los datos correspondientes al año 2008, último año de las estadísticas presentadas en la referida publicación de la FAO.

Importaciones y Exportaciones de Alimentos

Los Países

En el año 2008 el comercio internacional de alimentos con exclusión del pescado, con exportaciones próximas a los 800.000 millones de US\$ representó menos del cinco por ciento del total de exportaciones del comercio mundial.

Los principales países exportadores de alimentos en términos de valores - concentrando el 76,54 % de las exportaciones sin pescados - fueron: Estados Unidos, Países Bajos, Alemania, Francia, Brasil, Canadá, Bélgica, España, Argentina, Italia, China, Indonesia, Malasia, Australia, Tailandia, Dinamarca, Reino Unido, Polonia, Nueva Zelanda y México. En tanto los principales países importadores de alimentos en términos de valores - concentrando el 67,00 % de las importaciones sin pescados - fueron: Alemania, China, Estados Unidos, Reino Unido, Japón, Francia, Países Bajos, Italia, Bélgica, Federación Rusa, España, México, Canadá, Republica de Corea, Arabia Saudita, Austria, Emiratos Arabes Unidos, Polonia, Malasia y Suecia. En la Tabla 1 pueden verse los valores correspondientes a estos flujos comerciales expresados en millones de US\$.

¹³ Anuario Estadístico de la FAO 2010

<http://www.fao.org/economic/ess/ess-publications/ess-yearbook/ess-yearbook2010/es/>
Recuperado 10 de octubre de 2011.

El Anuario estadístico de la FAO ofrece una selección de indicadores sobre la alimentación y la agricultura por país. Los datos proceden de FAOSTAT y se basan en datos presentados por los Estados Miembros complementados por un examen de fuentes nacionales y por estimaciones o cálculos con el fin de cubrir deficiencias importantes. Puede encontrarse información sobre los conceptos, las definiciones, los países, etc. en la misma dirección. Los totales mundiales se refieren a todos los países, incluidos los que no se mencionan. Esta publicación de la FAO fue preparada con información disponible al 31 de diciembre de 2010.

**Tabla 1. Comercio Internacional de Alimentos año 2008.
Principales países importadores y exportadores**

PAISES		Importación de Alimentos	PAISES		Exportación de Alimentos
		US\$ Millones			US\$ Millones
	Mundo	797.305		Mundo	763.579
1	Alemania	59.918		Estados Unidos	92.190
2	China	57.442		Países Bajos	52.704
3	Estados Unidos	51.448		Alemania	49.483
4	Reino Unido	42.124		Francia	45.601
5	Japón	40.123		Brasil	41.518
6	Francia	37.611		Canadá	32.573
7	Países Bajos	36.826		Bélgica	31.554
8	Italia	31.680		España	29.605
9	Bélgica	26.980		Argentina	26.302
10	Federación Rusa	23.531		Italia	26.176
11	España	21.785		China	25.325
12	México	18.609		Indonesia	18.224
13	Canadá	17.820		Malasia	18.052
14	Republica de Corea	12.742		Australia	17.165
15	Arabia Saudita	11.097		Tailandia	14.806
16	Austria	9.448		Dinamarca	14.094
17	Emiratos Arabes Unidos	9.123		Reino Unido	12.835
18	Polonia	9.030		Polonia	12.585
19	Malasia	8.736		Nueva Zelanda	12.275
20	Suecia	8.121		México	11.348

Fuente: elaboración propia en base a datos del A.E. FAO 2010

En la Tabla 18 se pueden los valores correspondientes a las exportaciones e importaciones de todos los países que intervienen en el comercio internacional de alimentos, con exclusión del pescado.

Los Alimentos

Entre los principales grupos de alimentos comercializados internacionalmente en el año 2008 se encuentran: cereales, aceites y grasas, carnes, frutas, café, azúcar, leche fresca, leguminosas, cacao, té, papas, huevos. En la Tabla 2 se expresan los valores de importación y exportación de estos alimentos en miles de US\$.

Tabla 2. Comercio Internacional de Alimentos año 2008
Alimentos en valores

Alimentos	Importaciones US\$ '000	Exportaciones US\$ '000
Cereales	120.091.261	108.542.060
Aceites y grasas	93.345.765	93.303.816
Carnes	88.654.836	91.300.174
Frutas	56.346.228	48.804.051
Café	21.772.353	21.850.729
Azúcar	20.119.518	18.356.177
Leche fresca	7.309.124	7.379.231
Leguminosas	7.315.856	6.555.817
Cacao	7.754.950	6.113.976
Té	5.018.706	5.520.560
Papas	3.712.339	3.323.079
Huevos	2.731.359	2.731.166

Fuente: elaboración propia en base a datos del A.E. FAO 2010

Estos alimentos tuvieron como mayores exportadores a los siguientes países: Estados Unidos, Malasia, Brasil, España, Alemania, Canadá, Côte d'Ivoire, Sri Lanka y Países Bajos. Ver datos en la Tabla 3.

Tabla 3. Comercio Internacional de Alimentos año 2008
Mayores exportadores de Alimentos

Producto	Mayor Exportador	US\$ '000	En % del total
Cereales	Estados Unidos	29.096.897	26,81
Aceites y grasas	Malasia	16.503.578	17,69
Carnes	Brasil	11.639.521	12,75
Frutas	España	6.030.557	12,36
Café	Brasil	4.167.881	19,07
Azúcar	Brasil	5.483.030	29,87
Leche fresca	Alemania	1.695.824	22,98
Leguminosas	Canadá	1.838.460	28,04
Cacao	Côte d'Ivoire	1.767.960	28,92
Té	Sri Lanka	1.258.700	22,80
Papas	Países Bajos	676.915	20,37
Huevos	Países Bajos	624.041	22,85

Fuente: elaboración propia en base a datos del A.E. FAO 2010

Alimentos Básicos

En el rubro de los alimentos considerados básicos - cereales, carne, aceites y grasas, leche y huevos – participaron como exportadores 49 países en el año 2008, totalizando un monto de exportaciones de casi 300 mil millones de US\$, los veinte países de mayores exportaciones representaron el 90% de estos alimentos. Ver Tabla 4.

Tabla 4. Comercio Internacional de Alimentos año 2008
Países exportadores de alimentos básicos

País	Expo 2008	Carnes	Cereales	Aceites	Leche	Azucar
Estados Unidos	45.482.175	X	x	x		
Brasil	21.968.345	X	x	x		x
Francia	18.978.790	X	x	x	X	x
Alemania	17.339.876	X	x	x	X	x
Malasia	16.503.578			x		
Argentina	16.250.334	X	x	x		
Indonesia	15.566.261			x		
Países Bajos	14.899.239	X		x	X	x
Canadá	14.691.737	X	x	x		
Australia	11.473.032	X	x	x	X	
Bélgica	9.359.902	X	x	x	X	x
España	8.482.960	X	x	x	X	
Tailandia	7.782.885		x			x
Dinamarca	6.287.926	X		x	X	x
Ucrania	5.793.606		x	x		
India	5.758.378	X	x			x
Italia	4.842.696	X	x	x		
Nueva Zelanda	4.694.537	X		x	X	
Reino Unido	4.399.879	X	x	x	X	x
Federación Rusa	4.390.708		x	x		

Fuente: elaboración propia en base a datos del A.E. FAO 2010

Principales Flujos Comerciales de Importantes Grupos de Alimentos

A continuación se muestran los flujos comerciales de importantes grupos de alimentos en base a las operaciones comerciales correspondientes a los quince países más significativos en término de los valores de sus importaciones y de sus exportaciones.

Cereales

Tabla 5. Comercio Internacional de Alimentos año 2008
Cereales - Primeros quince países según valores

Importadores	US\$ '000	Exportadores	US\$'000
Japón	10.366.315	Estados Unidos	29.096.897
México	4.370.049	Francia	10.025.642
Republica de Corea	4.054.894	Canadá	8.577.653
República Islámica de Irán	4.040.148	Argentina	7.216.026
Arabia Saudita	3.884.051	Tailandia	6.350.902
España	3.623.707	Australia	4.571.315
Argelia	3.584.093	Alemania	3.870.204
Países Bajos	3.523.666	Ucrania	3.828.273
Italia	3.509.878	India	3.493.220
Egipto	2.934.005	Federación Rusa	3.455.644
Estados Unidos	2.831.137	Viet Nam	2.900.400
China	2.754.144	Kazakhstan	2.483.075
Alemania	2.701.933	Brasil	1.933.427
Bélgica	2.672.114	Hungría	1.855.557
Brasil	2.471.205	Pakistán	1.738.998
Mundo	120.091.261	Mundo	108.542.060

Importaciones de los 15 países en % del total	47,73 %	Exportaciones de los 15 países en % del total	84,20 %
Total de importadores	183	Total de exportadores	154
Por más de 100 MM US\$	118	Por más de 100 MM US\$	44

Fuente: elaboración propia en base a datos del A.E. FAO 2010

Leguminosas

Tabla 6. Comercio Internacional de Alimentos año 2008
Leguminosas - Primeros quince países según valores

Importadores	US\$ '000	Exportadores	US\$ '000
India	1.511.579	Canadá	1.838.460
Turquía	332.831	China	827.765
Egipto	290.368	Estados Unidos	699.342
Estados Unidos	272.610	Myanmar	466.162
Brasil	251.727	Australia	366.014
Italia	246.705	Argentina	290.766
Reino Unido	240.014	Francia	232.138
Emiratos Arabes Unidos	239.918	Turquía	186.550
España	212.931	México	147.399
China	202.888	India	125.440
Pakistán	182.220	Etiopía	116.997
Argelia	175.309	Reino Unido	114.789
Sri Lanka	158.596	Emiratos Arabes Unidos	90.063
Japón	146.219	Bélgica	82.574
México	132.461	Nicaragua	75.536
Mundo	7.315.856	Mundo	6.555.817

Importaciones de los 15 países en % del total	62,83 %	Exportaciones de los 15 países en % del total	86,33 %
Total de importadores	179	Total de exportadores	134
Por más de 100 MM US\$	19	Por más de 100 MM US\$	12

Fuente: elaboración propia en base a datos del A.E. FAO 2010

Papas

Tabla 7. Comercio Internacional de Alimentos año 2008
Papas - Primeros quince países según valores

Importadores	US\$ '000	Exportadores	US\$ '000
Belgica	286.145	Países Bajos	676.915
España	272.285	Francia	545.724
Países Bajos	252.082	Alemania	266.273
Alemania	251.450	Canadá	206.895
Reino Unido	233.761	Egipto	176.148
Federación Rusa	223.963	Estados Unidos	162.132
Italia	209.741	Belgica	155.878
Estados Unidos	168.845	Reino Unido	144.827
Francia	160.441	España	133.810
Argelia	100.103	Italia	121.082
Portugal	98.546	Israel	92.775
Canadá	91.574	Dinamarca	86.374
Grecia	84.205	China	81.790
Egipto	67.299	Chipre	69.171
Emiratos Arabes Unidos	52.602	Arabia Saudita	33.186
Mundo	3.712.339	Mundo	3.323.079

Importaciones de los 15 países en % del total	68,77 %	Exportaciones de los 15 países en % del total	88,86 %
Total de importadores	175	Total de exportadores	125
Por más de 100 MM US\$	10	Por más de 100 MM US\$	10

Fuente: elaboración propia en base a datos del A.E. FAO 2010

Azúcar

Tabla 8. Comercio Internacional de Alimentos año 2008
Azúcar - Primeros quince países según valores

Importadores	US\$ '000	Exportadores	US\$ '000
Reino Unido	1.096.843	Brasil	5.483.030
Estados Unidos	1.090.985	Francia	1.545.167
Federación Rusa	974.040	Tailandia	1.431.983
Italia	738.910	India	1.027.964
Alemania	638.587	Alemania	612.650
Nigeria	603.150	Reino Unido	490.257
China	549.036	Belgica	463.833
Corea, Republica de	543.512	México	403.180
España	520.147	Emiratos Arabes Unidos	387.183
Japón	478.619	Guatemala	378.059
Arabia Saudita	449.220	Cuba	315.255
Canadá	431.891	Mauricio	291.910
Malasia	417.679	Polonia	240.444
Francia	415.048	Países Bajos	234.522
Bangladesh	408.932	Sudáfrica	221.044
Mundo	20.119.518	Mundo	18.356.177

Importaciones de los 15 países en % del total	46,50 %	Exportaciones de los 15 países en % del total	73,68 %
Total de importadores	183	Total de exportadores	139
Por más de 100 MM US\$	46	Por más de 100 MM US\$	35

Fuente: elaboración propia en base a datos del A.E. FAO 2010

Frutas

Tabla 9. Comercio Internacional de Alimentos año 2008
Frutas - Primeros quince países según valores

Importadores	US\$ '000	Exportadores	US\$ '000
Alemania	5.661.886	España	6.030.557
Estados Unidos	5.285.295	Estados Unidos	4.389.772
Reino Unido	4.260.113	Países Bajos	3.600.552
Países Bajos	3.825.206	Italia	3.576.606
Bélgica	3.662.155	Bélgica	3.222.298
Federación Rusa	3.651.060	Chile	2.475.717
Francia	3.561.967	China	1.887.296
Canadá	2.438.860	Francia	1.702.810
China	2.240.950	Ecuador	1.696.678
Italia	1.842.755	Sudáfrica	1.469.225
Japón	1.810.506	México	1.455.198
España	1.374.152	Costa Rica	1.296.907
Polonia	1.144.981	Filipinas	1.289.579
Austria	866.863	Argentina	1.262.029
Suecia	798.684	Alemania	1.087.449
Mundo	56.346.228	Mundo	48.804.051

Importaciones de los 15 países en % del total	75,29 %	Exportaciones de los 15 países en % del total	74,67 %
Total de importadores	180	Total de exportadores	165
Por más de 100 MM US\$	52	Por más de 100 MM US\$	48

Fuente: elaboración propia en base a datos del A.E. FAO 2010

Aceites y Grasas

Tabla 10. Comercio Internacional de Alimentos año 2008
Aceites y Grasas - Primeros quince países según valores

Importadores	US\$ M	Exportadores	US\$ M
China	11.651.657	Malasia	16.503.578
Alemania	5.254.933	Indonesia	15.566.261
Estados Unidos	5.188.252	Argentina	7.111.742
Países Bajos	4.355.282	Países Bajos	6.536.938
Italia	4.348.181	Estados Unidos	4.882.092
Francia	4.329.090	España	3.952.129
India	3.713.760	Alemania	3.437.259
Belgica	3.097.162	Belgica	2.992.252
Reino Unido	2.878.545	Brasil	2.912.367
Federación Rusa	2.274.703	Italia	2.332.057
Egipto	1.822.165	Canadá	2.229.649
España	1.787.130	Francia	2.051.877
México	1.716.131	Ucrania	1.965.333
Pakistán	1.659.689	Nueva Zelanda	1.238.611
Turquía	1.654.621	Dinamarca	1.063.936
Mundo	93.345.765	Mundo	93.303.816

Importaciones de los 15 países en % del total	59,70 %	Exportaciones de los 15 países en % del total	80,14 %
Total de importadores	183	Total de exportadores	163
Por más de 100 MM US\$	94	Por más de 100 MM US\$	57

Fuente: elaboración propia en base a datos del A.E. FAO 2010

Café

Tabla 11. Comercio Internacional de Alimentos año 2008
Café - Primeros quince países según valores

Importadores	US\$'000	Exportadores	US\$'000
Estados Unidos	4.121.228	Brasil	4.167.881
Alemania	3.344.098	Viet Nam	2.113.760
Italia	1.382.895	Colombia	1.917.338
Francia	1.381.309	Alemania	1.733.301
Japón	1.272.614	Belgica	1.099.465
Belgica	1.204.122	Indonesia	991.458
Canadá	789.431	Italia	942.014
España	752.415	Suiza	756.012
Reino Unido	631.785	Guatemala	646.995
Austria	454.791	Perú	645.113
Países Bajos	443.564	Estados Unidos	617.324
Suiza	421.472	Honduras	576.215
Suecia	410.580	Etiopía	562.263
Corea, Republica de	289.254	Uganda	403.179
Polonia	255.261	India	374.571
Mundo	21.772.353	Mundo	21.850.729

Importaciones de los 15 países en % del total	78,79 %	Exportaciones de los 15 países en % del total	80,30 %
Total de importadores	179	Total de exportadores	152
Por más de 100 MM US\$	31	Por más de 100 MM US\$	30

Fuente: elaboración propia en base a datos del A.E. FAO 2010

Cacao

Tabla 12. Comercio Internacional de Alimentos año 2008
Cacao - Primeros quince países según valores

Importadores	US\$'000	Exportadores	US\$'000
Países Bajos	1.589.480	Côte d'Ivoire	1.767.960
Malasia	1.180.120	Ghana	979.098
Estados Unidos	878.337	Indonesia	854.585
Alemania	813.555	Nigeria	491.923
Belgica	465.606	Países Bajos	395.536
Francia	415.132	Camerún	339.356
Reino Unido	311.229	Belgica	314.853
España	240.532	Togo	223.249
Singapur	236.722	Ecuador	201.566
Italia	182.182	Papua Nueva Guinea	158.381
Canadá	158.840	Republica Dominicana	92.638
Brasil	158.348	Estados Unidos	41.238
Turquía	158.294	Tanzanía, Rep. Unida de	25.555
Federación Rusa	158.034	Sierra Leona	23.087
China	139.751	Uganda	22.834
Mundo	7.754.950	Mundo	6.113.976

Importaciones de los 15 países en % del total	91,37 %	Exportaciones de los 15 países en % del total	97,02 %
Total de importadores	104	Total de exportadores	83
Por más de 100 MM US\$	16	Por más de 100 MM US\$	10

Fuente: elaboración propia en base a datos del A.E. FAO 2010

Té

Tabla 13. Comercio Internacional de Alimentos año 2008
Té - Primeros quince países según valores

Importadores	US\$'000	Exportadores	US\$'000
Federación Rusa	510.872	Sri Lanka	1.258.700
Emiratos Arabes Unidos	452.111	Kenya	934.921
Reino Unido	367.564	China	713.011
Estados Unidos	318.535	India	590.226
Iran, Rep. Islamica de	284.873	Reino Unido	324.694
Alemania	183.141	Alemania	207.227
Japón	182.173	Indonesia	158.959
Pakistán	181.699	Viet Nam	147.300
Francia	149.905	Rwanda	125.454
Canadá	148.197	Emiratos Arabes Unidos	114.803
Rep. Arabe Siria	124.372	Federación Rusa	77.275
Ucrania	120.460	Belgica	76.836
Países Bajos	107.964	Países Bajos	64.123
Marruecos	101.113	Argentina	63.512
Polonia	100.390	Polonia	61.814
Mundo	5.018.706	Mundo	5.520.560

Importaciones de los 15 países en % del total	66,14 %	Exportaciones de los 15 países en % del total	89,10 %
Total de importadores	179	Total de exportadores	141
Por más de 100 MM US\$	15	Por más de 100 MM US\$	10

Fuente: elaboración propia en base a datos del A.E. FAO 2010

Carnes

Tabla 14. Comercio Internacional de Alimentos año 2008
Carnes - Primeros quince países según valores

Importadores	US\$'000	Exportadores	US\$'000
Japón	8.251.206	Brasil	11.639.521
China	7.096.314	Estados Unidos	11.503.186
Federación Rusa	6.768.121	Alemania	7.723.939
Alemania	6.313.074	Países Bajos	7.643.793
Italia	5.830.517	Australia	6.074.490
Francia	5.028.927	Dinamarca	4.711.856
Reino Unido	4.709.181	Francia	4.508.606
Estados Unidos	4.192.118	Belgica	3.922.416
Países Bajos	3.271.981	Canadá	3.884.435
México	3.037.698	España	3.445.074
Corea, Republica de	2.025.314	Nueva Zelanda	3.361.437
Belgica	1.601.152	Irlanda	2.737.348
Canadá	1.549.086	Polonia	2.418.044
Grecia	1.488.949	China	2.409.498
España	1.461.389	Argentina	1.922.566
Mundo	88.654.836	Mundo	91.300.174

Importaciones de los 15 países en % del total	70,64 %	Exportaciones de los 15 países en % del total	85,33 %
Total de importadores	176	Total de exportadores	113
Por más de 100 MM US\$	10	Por más de 100 MM US\$	14

Fuente: elaboración propia en base a datos del A.E. FAO 2010

Leche Fresca

Tabla 15. Comercio Internacional de Alimentos año 2008
Leche Fresca - Primeros quince países según valores

Importadores	US\$'000	Exportadores	US\$'000
Italia	1.251.983	Alemania	1.695.824
Alemania	1.203.911	Francia	847.498
Belgica	695.232	Belgica	563.003
Francia	619.916	Países Bajos	483.986
España	522.006	Austria	447.994
Países Bajos	449.993	Republica Checa	373.190
Irlanda	177.315	Reino Unido	369.235
Portugal	171.112	España	272.757
Grecia	165.106	Polonia	222.264
Reino Unido	145.857	Dinamarca	204.887
China	98.129	Portugal	195.009
Lituania	93.067	Eslovaquia	164.803
Republica Checa	92.754	Hungria	136.378
Arabia Saudita	89.219	Eslovenia	136.319
Suecia	78.250	Nueva Zelanda	94.489
Mundo	7.309.124	Mundo	7.379.231

Importaciones de los 15 países en % del total	80,10 %	Exportaciones de los 15 países en % del total	84,21 %
Total de importadores	176	Total de exportadores	113
Por más de 100 MM US\$	10	Por más de 100 MM US\$	14

Fuente: elaboración propia en base a datos del A.E. FAO 2010

Huevos

Tabla 16. Comercio Internacional de Alimentos año 2008
Huevos - Primeros quince países según valores

Importadores	US\$'000	Exportadores	US\$'000
Alemania	627.259	Países Bajos	624.041
Países Bajos	194.651	Alemania	215.987
China	123.906	Estados Unidos	206.139
Iraq	118.785	España	192.124
Reino Unido	111.084	Francia	186.951
Francia	109.921	Polonia	171.351
Singapur	93.699	Turquía	118.921
Belgica	89.852	China	108.914
Suiza	71.155	Belgica	102.261
Federación Rusa	62.314	Malasia	90.792
Emiratos Arabes Unidos	58.594	Brasil	83.291
Canadá	58.523	Reino Unido	55.120
Italia	55.075	India	52.576
Austria	51.506	Colombia	40.104
Venezuela	46.531	Belarus	35.320
Mundo	2.731.359	Mundo	2.731.166

Importaciones de los 15 países en % del total	68,57 %	Exportaciones de los 15 países en % del total	83,62%
Total de importadores	166	Total de exportadores	108
Por más de 100 MM US\$	6	Por más de 100 MM US\$	9

Fuente: elaboración propia en base a datos del A.E. FAO 2010

Tabla 17. Comercio Internacional de Alimentos año 2008
Síntesis Mercado Importantes Alimentos

Alimentos	Países Importadores	Países que importan por + 100 MM US\$	Importaciones en US\$ '000I	Países Exportadores	Países que exportan por + 100 MM US\$	Exportaciones en US\$ '000
Aceites y grasas	183	94	93.345.765	163	57	93.303.816
Azúcar	183	46	20.119.518	139	35	18.356.177
Cacao	104	16	7.754.950	83	10	6.113.976
Café	179	31	21.772.353	152	30	21.850.729
Carnes	181	69	88.654.836	135	33	91.300.174
Cereales	183	118	120.091.261	154	44	108.542.060
Frutas	180	52	56.346.228	165	48	48.804.051
Huevos	166	6	2.731.359	108	9	2.731.166
Leche fresca	176	10	7.309.124	113	14	7.379.231
Leguminosas	179	19	7.315.856	134	12	6.555.817
Papas	175	10	3.712.339	125	10	3.323.079
Té	179	15	5.018.706	141	10	5.520.560

Fuente: elaboración propia en base a datos del A.E. FAO 2010

Datos por países del Comercio Internacional de Alimentos en el año 2008

Tabla 18. Comercio Internacional de Alimentos año 2008

Países	Alimentos US\$ Millones	
	Importación	Exportación
Afganistán	1.237	147
Albania	629	15
Alemania	59.918	49.483
Argelia	7.015	61
Angola	1.824	10
Antigua y Barbuda	61	2
Arabia Saudita	11.097	1.107
Argentina	2.219	26.302
Armenia	514	22
Australia	5.585	17.165
Austria	9.448	8.304
Azerbaijan	843	419
Bahamas	393	1
Bahrein	611	42
Bangladesh	2.520	49
Barbados	241	61
Belarus	1.670	2.023
Belgica	26.980	31.554
Belice	67	145
Benin	745	300
Bhutan	8	5
Bolivia	400	647
Bosnia y Herzegovina	1.333	237
Botswana	467	115
Brasil	6.141	41.518
Brunei Darussalam	226	0
Bulgaria	1.804	2.226
Burkina Faso	228	67
Burundi	44	2
Cabo Verde	190	1
Camboya	367	46
Camerún	541	681
Canadá	17.820	32.573
Chad	111	54
Chile	2.923	5.630
China	57.442	25.325
Chipre	858	244
Colombia	3.007	2.910
Comoras	51	8
Congo, República del	413	23
Congo, Rep. Democrática del	830	11

Corea, Rep. Popular Democrática	225	8
Corea, Republica de	12.742	1.617
Costa Rica	1.072	2.521
Côte d'Ivoire	1.036	3.382
Croacia	1.859	902
Cuba	1.923	368
Dinamarca	7.946	14.094
Dominica	35	15
Ecuador	1.086	2.585
Egipto	7.754	1.499
El Salvador	1.159	417
Emiratos Arabes Unidos	9.123	2.862
Eritrea	65	2
Eslovaquia	3.012	2.203
Eslovenia	1.830	960
España	21.785	29.605
Estados Unidos	51.448	92.190
Estonia	867	639
Etiopía	1.131	576
Ex Rep. Yugoslava de Macedonia	605	308
Federación Rusa	23.531	6.444
Fiji	295	252
Filipinas	5.019	3.206
Finlandia	3.090	1.457
Francia	37.611	45.601
Gabón	322	3
Gambia	89	15
Georgia	814	94
Ghana	1.214	1.482
Grecia	6.795	3.740
Guatemala	1.435	1.964
Guinea	220	28
Guinea Ecuatorial	53	3
Guinea-Bissau	52	96
Guyana	143	280
Haití	771	19
Honduras	832	662
Hungria	3.293	6.395
India	6.976	10.518
Indonesia	6.827	18.224
Iran, Rep. Islamica de	7.049	1.307
Iraq	4.352	61
Irlanda	6.076	9.566
Islandia	320	37
Islas Salomón	63	43
Israel	3.306	1.516
Italia	31.680	26.176
Jamahiriya Arabe Libia	2.091	1
Jamaica	739	219
Japón	40.123	1.574
Jordania	2.365	819
Kazakhstan	2.238	2.759
Kenya	1.175	737
Kirguistán	435	158
Kuwait	2.065	36
Lesotho	112	1
Letonia	1.265	860

Líbano	1.719	339
Liberia	196	10
Lituania	2.288	2.700
Luxemburgo	1.481	794
Madagascar	331	150
Malasia	8.736	18.052
Malawi	177	103
Malí	341	144
Malta	469	89
Marruecos	4.140	1.718
Mauricio	562	326
Mauritania	424	18
México	18.609	11.348
Moldova, Republica de	359	360
Mongolia	331	20
Montenegro	179	10
Mozambique	526	181
Myanmar	457	653
Namibia	229	190
Nepal	377	95
Nicaragua	584	665
Níger	282	87
Nigeria	2.991	696
Noruega	3.989	426
Nueva Caledonia	237	2
Nueva Zelanda	2.103	12.275
Omán	2.242	831
Países Bajos	36.826	52.704
Pakistán	3.423	2.290
Palestina, Territorio Ocupado	434	47
Panamá	740	475
Papua Nueva Guinea	375	669
Paraguay	343	3.285
Perú	2.395	1.748
Polinesia Francesa	349	16
Polonia	9.030	12.585
Portugal	7.558	2.633
Qatar	1.381	23
Reino Unido	42.124	12.835
Rep. Arabe Siria	2.229	635
Rep. Democrática Popular Lao	117	18
República Centro Africana	27	16
Republica Checa	5.378	4.392
Republica Dominicana	1.150	440
Rumania	4.540	2.465
Rwanda	105	19
Saint Kitts y Nevis	28	0
Samoa	48	4
Samoa Americana	15	0
San Vicente y las Granadinas	72	28
Santa Lucía	100	27
Santo Tomé y Príncipe	23	5
Senegal	1.633	133
Serbia	903	1.563
Serbia y Montenegro		
Seychelles	77	2
Sierra Leona	189	23

Singapur	5.543	3.065
Somalia	385	53
Sri Lanka	1.538	458
Sudáfrica	3.204	3.741
Sudán	1.290	319
Suecia	8.121	3.869
Suiza	6.682	3.498
Suriname	112	49
Swazilandia	184	242
Tailandia	3.900	14.806
Tanzanía, Rep. Unida de	555	361
Tayikistán	341	101
Timor orient	53	0
Togo	279	247
Tonga	31	3
Trinidad y Tobago	599	126
Tunez	2.107	1.389
Turkmenistán	288	8
Turquía	6.726	8.916
Ucrania	3.993	9.418
Uganda	537	198
Uruguay	454	3.160
Uzbekistán	703	239
Vanuatu	27	23
Venezuela	6.222	46
Viet Nam	2.748	4.734
Yemen	2.388	140
Zambia	208	190
Zimbabwe	475	111
Mundo	797.305	763.579

Fuente: elaboración propia en base a datos del A.E. FAO 2010

Nota: Los espacios en blanco indican que no se dispone de datos, o que los datos no son pertinentes, o que los datos son insignificantes. El total Mundo se refieren a todos los países, incluidos los que no se mencionan.

ARGENTINA EN EL COMERCIO INTERNACIONAL DE ALIMENTOS

Hacia fines del siglo XIX se había definido un modelo agroexportador basado en la producción de carnes y cereales, en especial carne vacuna en medias reses, tanto enfriada como congelada, carne vacuna elaborada (conservas), trigo y maíz. Este modelo se mantendría vigente hasta la segunda mitad del siglo XX, en el que la crisis debida al deterioro de los términos de intercambio, obligó a diversificar y especializar dicho modelo.

En el Gráfico I, se observa la distribución de las exportaciones por rubro en valor, en 1978.

The left pie chart displays the top 20 export categories of Paraguay in 2014. The categories and their percentages are: Maiz (5%), Carne de vacuno (5%), Soja (7%), Carne de linaza (3%), Tortas Soja (3%), Tortas Giras (3%), Aceite de Girasol (3%), Aceite de Mani (3%), Lana Grasién (3%), Carne de vacuno (3%), Carne de linaza (3%), Tortas Soja (3%), Tortas Giras (3%), Aceite de Girasol (3%), Aceite de Mani (3%), Lana Grasién (3%), Carne de vacuno (3%), Carne de linaza (3%), and Tortas Soja (3%).

The right pie chart displays the top 5 export categories of Paraguay in 2014. The categories and their percentages are: Maiz (18%), Carne de vacuno (14%), Soja (11%), Carne de linaza (8%), and Tortas Soja (8%).

Export Category	Percentage
Maiz	5%
Carne de vacuno	5%
Soja	7%
Carne de linaza	3%
Tortas Soja	3%
Tortas Giras	3%
Aceite de Girasol	3%
Aceite de Mani	3%
Lana Grasién	3%
Carne de vacuno	3%
Carne de linaza	3%
Tortas Soja	3%
Tortas Giras	3%
Aceite de Girasol	3%
Aceite de Mani	3%
Lana Grasién	3%
Carne de vacuno	3%
Carne de linaza	3%
Tortas Soja	3%
Tortas Giras	3%
Aceite de Girasol	3%
Aceite de Mani	3%
Lana Grasién	3%
Carne de vacuno	3%
Carne de linaza	3%
Tortas Soja	3%
Tortas Giras	3%
Aceite de Girasol	3%
Aceite de Mani	3%
Lana Grasién	3%
Carne de vacuno	3%
Carne de linaza	3%
Tortas Soja	3%
Tortas Giras	3%
Aceite de Girasol	3%
Aceite de Mani	3%
Lana Grasién	3%
Carne de vacuno	3%
Carne de linaza	3%
Tortas Soja	3%
Tortas Giras	3%
Aceite de Girasol	3%
Aceite de Mani	3%
Lana Grasién	3%
Carne de vacuno	3%
Carne de linaza	3%
Tortas Soja	3%
Tortas Giras	3%
Aceite de Girasol	3%
Aceite de Mani	3%
Lana Grasién	3%
Carne de vacuno	3%
Carne de linaza	3%
Tortas Soja	3%
Tortas Giras	3%
Aceite de Girasol	3%
Aceite de Mani	3%
Lana Grasién	3%
Carne de vacuno	3%
Carne de linaza	3%
Tortas Soja	3%
Tortas Giras	3%
Aceite de Girasol	3%
Aceite de Mani	3%
Lana Grasién	3%
Carne de vacuno	3%
Carne de linaza	3%
Tortas Soja	3%
Tortas Giras	3%
Aceite de Girasol	3%
Aceite de Mani	3%
Lana Grasién	3%
Carne de vacuno	3%
Carne de linaza	3%
Tortas Soja	3%
Tortas Giras	3%
Aceite de Girasol	3%
Aceite de Mani	3%
Lana Grasién	3%
Carne de vacuno	3%
Carne de linaza	3%
Tortas Soja	3%
Tortas Giras	3%
Aceite de Girasol	3%
Aceite de Mani	3%
Lana Grasién	3%
Carne de vacuno	3%
Carne de linaza	3%
Tortas Soja	3%
Tortas Giras	3%
Aceite de Girasol	3%
Aceite de Mani	3%
Lana Grasién	3%
Carne de vacuno	3%
Carne de linaza	3%
Tortas Soja	3%
Tortas Giras	3%
Aceite de Girasol	3%
Aceite de Mani	3%
Lana Grasién	3%
Carne de vacuno	3%
Carne de linaza	3%
Tortas Soja	3%
Tortas Giras	3%
Aceite de Girasol	3%
Aceite de Mani	3%
Lana Grasién	3%
Carne de vacuno	3%
Carne de linaza	3%
Tortas Soja	3%
Tortas Giras	3%
Aceite de Girasol	3%
Aceite de Mani	3%
Lana Grasién	3%
Carne de vacuno	3%
Carne de linaza	3%
Tortas Soja	3%
Tortas Giras	3%
Aceite de Girasol	3%
Aceite de Mani	3%
Lana Grasién	3%
Carne de vacuno	3%
Carne de linaza	3%
Tortas Soja	3%
Tortas Giras	3%
Aceite de Girasol	3%
Aceite de Mani	3%
Lana Grasién	3%
Carne de vacuno	3%
Carne de linaza	3%
Tortas Soja	3%
Tortas Giras	3%
Aceite de Girasol	3%
Aceite de Mani	3%
Lana Grasién	3%
Carne de vacuno	3%
Carne de linaza	3%
Tortas Soja	3%
Tortas Giras	3%
Aceite de Girasol	3%
Aceite de Mani	3%
Lana Grasién	3%
Carne de vacuno	3%
Carne de linaza	3%
Tortas Soja	3%
Tortas Giras	3%
Aceite de Girasol	3%
Aceite de Mani	3%
Lana Grasién	3%
Carne de vacuno	3%
Carne de linaza	3%
Tortas Soja	3%
Tortas Giras	3%

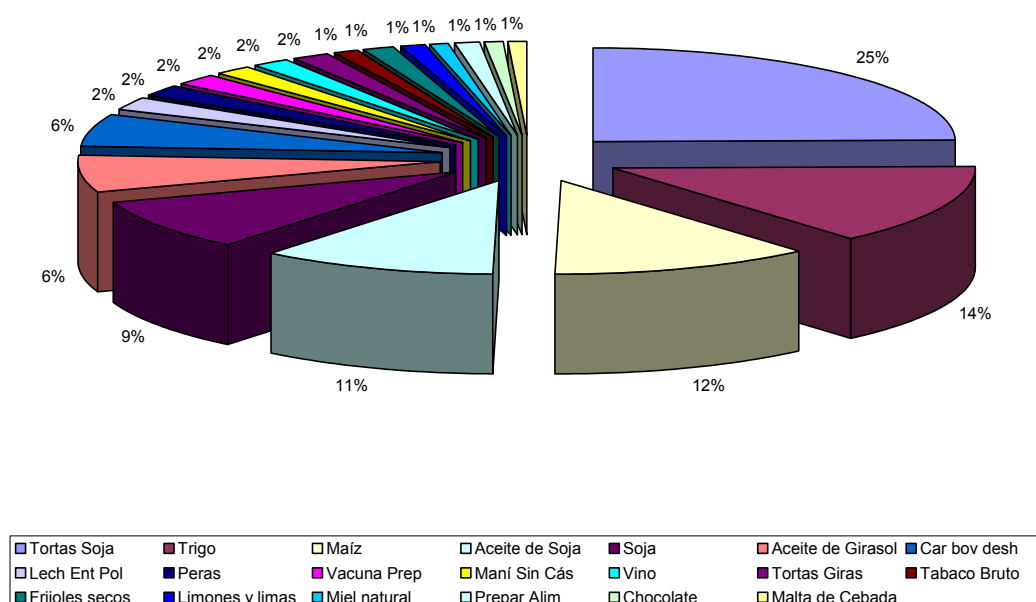
61

importante), sorgo, carne vacuna y trigo. Otras producciones primarias como manzana, fibra de algodón, porotos secos y carne equina completaban parte del cuadro y ya se comenzaba a insinuar la importancia de la industria aceitera como parte de la matriz exportadora.

Para el año 2000, se puede observar en el Gráfico II que la matriz de exportaciones había tenido cambios sustanciales: al amparo de las nuevas tecnologías de cultivo, la soja amplió su área de difusión, pero al mismo tiempo se expandió la producción de aceites.

Gráfico II

Exportaciones por rubro en valor, porcentaje, año 2000



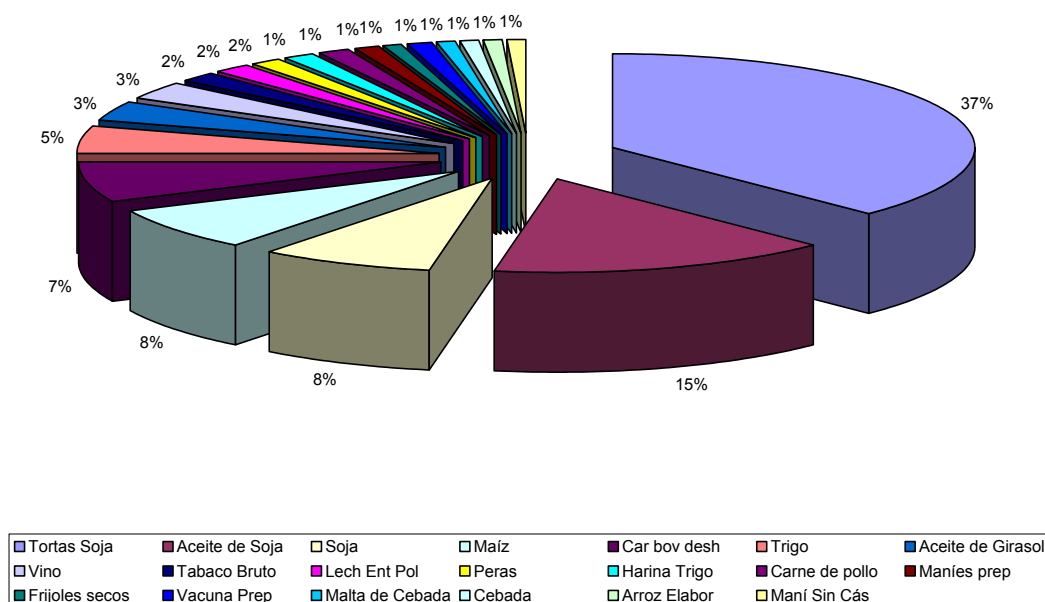
Nuevos productos con mayor valor agregado como leche en polvo, maníes de confitería y preparados, vino, preparados alimenticios, chocolates y malta de cebada han desplazado de los primeros puestos a otros rubros más tradicionales. También aparece la miel como producto de exportación, rubro de crecimiento sostenido.

En el año 2009, se puede ver en el Gráfico III, que se ha consolidado un perfil agroindustrial, llegando en el caso de la soja a ser un importador de soja en grano para su elaboración en el país. También aparece como exportador de carne de pollo, actividad que era netamente deficitaria en la década anterior.

También se consolidan otros productos de perfil agroindustrial como el vino, la malta, maníes, harina y arroz elaborado.

Gráfico III

Exportaciones por rubro en valor, porcentaje, año 2009



Estos gráficos fueron elaborados en base a datos de FAO y los cuadros con los datos de origen se encuentran como Anexos I, II y III a la presente sección.

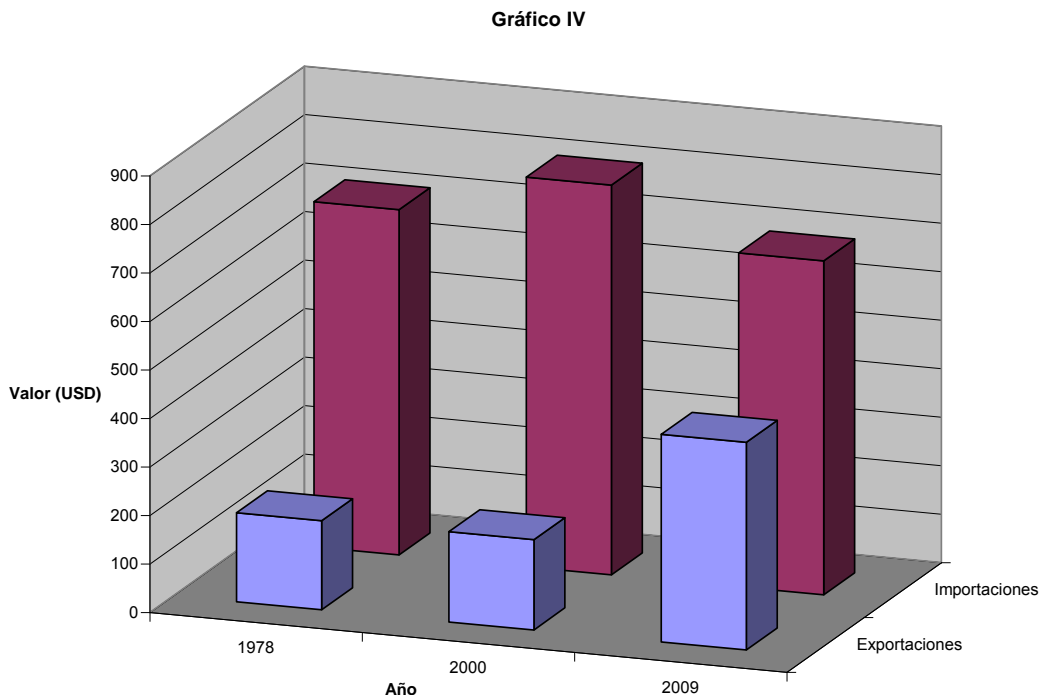
Importaciones

En la matriz de productos de importación se observan rubros que son difícilmente reemplazables por provenir de cultivos tropicales, tales como bananas, café, cacao y sus derivados, especias, aceites esenciales y caucho. Otros que eran productos de importación han sido reemplazados con producción local, como las papas. En algún caso, el país de ser importador a exportador en pocos años, como la carne de pollo. También el caso de la soja en grano, que en 2009 era principal producto de importación, pero también un rubro importante en las exportaciones. En general, las importaciones siempre se han mantenido muy por debajo de las exportaciones (menos de un 10%), aunque es interesante analizar el valor promedio de las mismas. En el Gráfico IV, se puede apreciar la evolución del valor promedio de las importaciones y exportaciones para los tres años considerados y es importante hacer algunas observaciones al respecto. El valor promedio de las exportaciones se mantiene entre 1978 y 2000, a pesar el significativo cambio en la matriz de productos, pero habiéndose dado al mismo tiempo un importante deterioro en el valor de los productos

de origen agropecuario. Para 2009, el valor promedio se más que duplicó debido al importante alza en los precios de las commodities por la sostenida demanda de China e India y la acción especulativa de los fondos de inversión sobre los mercados de futuros de las mismas.

Gráfico IV

Valor promedio de exportaciones e importaciones, en USD corrientes



Por otra parte, se observa que el valor promedio de las importaciones siempre tuvo un nivel mucho más alto, en especial en el año 2000, en el que por acción de la apertura de mercados, la canasta de importaciones de productos alimenticios incluía montos importantes en charcutería de cerdo, bebidas alcohólicas y carne de pollo. Este valor tuvo un descenso importante para 2009 y se acortó mucho la brecha entre el valor promedio de la tonelada de alimentos de importación con la de exportación, lo cual influye de manera significativa en el balance comercial.

Datos de FAO, elaborados con las tablas que figuran como Anexos I, II y III al presente capítulo.

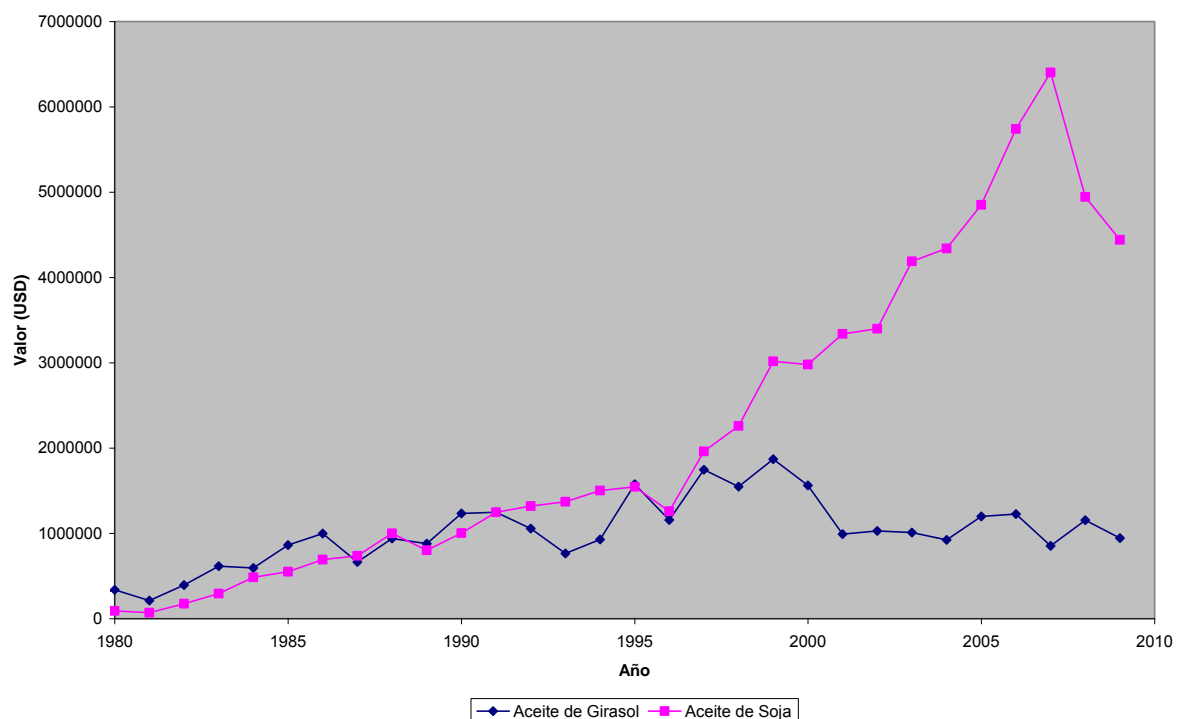
Evolución de las Exportaciones

A fin de entender claramente la evolución de las exportaciones, es necesario comprender de qué manera fueron evolucionando los diferentes cultivos. El cultivo de girasol ha mantenido superficies de cultivo más o menos constantes aunque con un importante aumento de los

rendimientos, a pesar de haberse desplazado a zonas marginales. Ello se debe a la expansión de su principal cultivo competidor que es la soja. En el Gráfico V se puede observar como evolucionaron las exportaciones de aceite de soja y de girasol.

Gráfico V

Exportación de aceites comestibles, USD corrientes



Fuente: FAO

Si bien el cultivo del girasol muestra márgenes tan interesantes para el productor como el de soja, la sencillez y facilidad que los nuevos paquetes tecnológicos han impuesto al cultivo de la soja, hacen que sea preferido por sobre otros, al extremo que para la presente campaña (2011 – 2012) se prevé que de las 33 millones de hectáreas que se van a sembrar con cultivos agrícolas, más de 18 millones lo sean con soja.

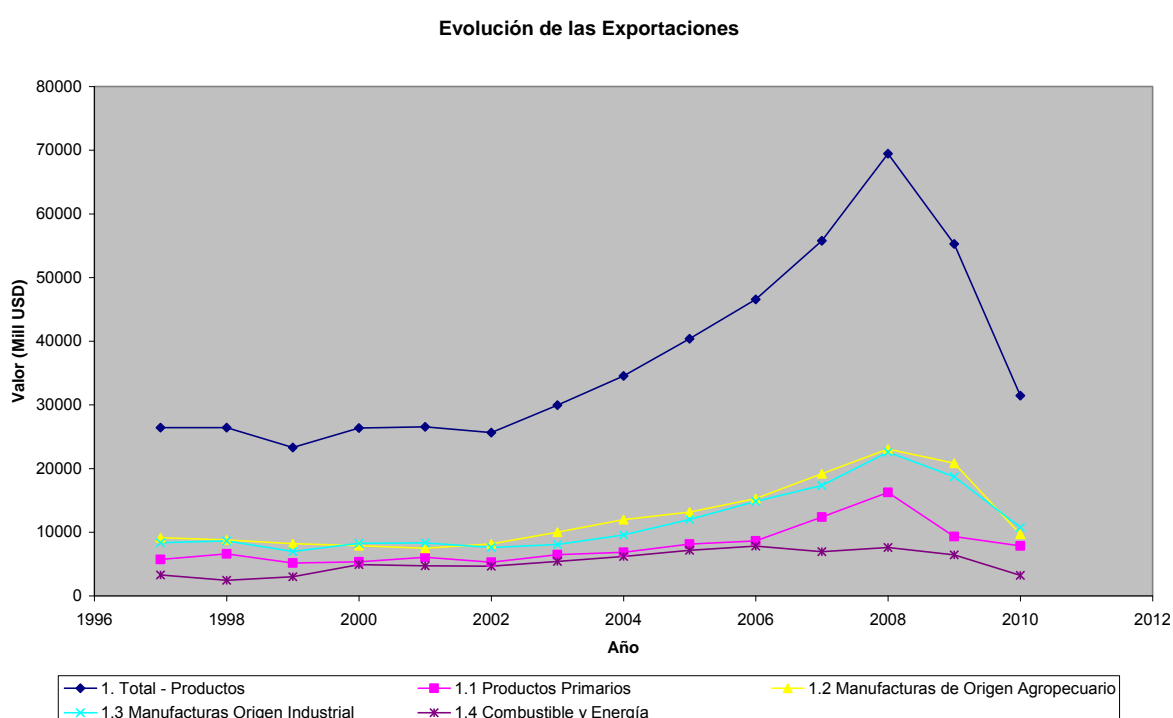
De igual manera, se ven desplazados otros cultivos no oleaginosos y la ganadería bovina, que ha ocupado tierras consideradas marginales para la actividad.

En el Gráfico VI se puede observar de qué manera han evolucionado las exportaciones argentinas, consideradas por grandes rubros. Si bien desde 1995 se acentuaron las exportaciones del complejo aceitero, las nuevas condiciones económicas imperantes desde 2003, hicieron que se acelerara el ritmo de incremento de las exportaciones en todos los rubros, pero especialmente en el de Manufacturas de origen agropecuario. En 2009, se produce una brusca contracción en el tenor de las mismas como resultado de algunas

causas no inherentes al sistema productivo, como fueron una sequía extrema y una baja pronunciada en las cotizaciones de las commodities como efecto secundario de la crisis en el sistema financiero y bancario de los Estados Unidos que forzó la salida de capitales especulativos de los mercados de futuros. La baja total de las exportaciones fue del orden del 20,4%, con una incidencia del 42,7% en los rubros de producción primaria, del 9,6% en las Manufacturas de origen agropecuario (MOA) y del 17,2% en las manufacturas de origen industrial (MOI) y del 15% en el rubro energía y combustibles.

Gráfico VI

Evolución de las exportaciones, en USD corrientes



Fuente: INDEC – SIIA (la tabla que contiene los datos se encuentra como Anexo IV al presente capítulo)

En 2010, las exportaciones volvieron a alcanzar los valores de 2007 y se espera que el presente año superen inclusive los valores de 2008.

Producción primaria

Producción animal, pesca, miel y hortalizas

Fue uno de los sectores menos afectados en forma proporcional, aunque su relevancia económica es menor. En la Tabla I, se puede observar la evolución de las exportaciones de productos animales desde 1997.

Tabla I

Evolución de las exportaciones de productos seleccionados, en USD corrientes x 10⁶

Período	1.1 Productos Primarios	1.1. 1 Animales Vivos	1.1. 2 Pescados y Mariscos	1.1. 3 Miel	1.1. 4 Hortalizas y Legumbres sin Elaborar
1997	5704	35	613	108	352
1998	6603	19	526	89	461
1999	5144	18	505	96	270
2000	5345	16	590	87	210
2001	6050	18	707	72	233
2002	5271	8	481	114	184
2003	6470	9	621	160	188
2004	6850	11	475	122	198
2005	8109	13	440	128	239
2006	8624	17	804	154	287
2007	12351	28	661	134	404
2008	16246	36	812	179	481
2009	9304	33	680	160	422
Fuente: INDEC					

Frutas frescas

Las exportaciones de frutas frescas muestran una tendencia creciente en la última década a excepción de la de manzanas, que permanece estable. En el rubro cítricos hubo un cambio importante que fue el reemplazo de las exportaciones de naranjas del Litoral por limones del Noroeste. En la Tabla II se muestra la evolución de dichas exportaciones.

Tabla II

Exportación de frutas frescas, en USD corrientes por 10⁶

Período	1.1. 5 Frutas Frescas	1.1. 5. 1 Manzanas	1.1. 5. 2 Peras y Membrillos	1.1. 5. 3 Cítricos	1.1. 5. 4 Uvas de Mesa	1.1. 5. 5 Frutos de Carozo	1.1. 5. 6 Resto Frutas Frescas
1997	504,55	129,15	176,93	164,55	17,81	14,91	1,2
1998	491,98	119,19	174,06	148,72	24,99	23,16	1,86
1999	459,18	95,35	169,8	146,24	31,55	12,91	3,33
2000	415,97	54,25	170,03	132,63	40,76	15,24	3,06
2001	505,94	97,02	165,94	182,16	36,16	19,27	5,39
2002	389,59	63,18	135,45	128,53	34,92	19,51	8
2003	473,24	81,98	148,57	181,54	33,89	18,31	8,95
2004	548,5	90,83	153,98	224,07	41,71	18,92	18,99
2005	687,12	125,27	208,85	247,75	48,65	24,19	32,41
2006	721,38	116,66	210,69	234,64	73,71	33,46	52,22
2007	920,23	158,41	271,16	325,74	62,05	34,33	68,54
2008	1249,34	171,49	330,66	549,93	87,73	32,66	76,87
2009	959,67	146,29	338,75	302,89	58,91	27,41	85,42

Fuente:
INDEC

Cereales

Si bien la producción acompañó la tendencia creciente de los demás cultivos, las exportaciones de trigo y maíz muestran una baja sensible en 2009, ya que además de los citados problemas climáticos y de mercado externo hubo problema asociados al abastecimiento del mercado interno, que mermaron en forma importante las exportaciones. En la Tabla III puede observarse la evolución de las mismas.

Tabla III
Exportación de Cereales, en USD corrientes por 10⁶

Período	1.1. 6 Cereales	1.1. 6. 1 Trigo	1.1. 6. 2 Maíz	1.1. 6. 3 Sorgo Granífero	1.1. 6. 5 Cebada	1.1. 6. 9 Arroz
1997	3006,68	1346,75	1348,38	65,34	26,24	204,92
1998	3042,15	1307,58	1346,29	113,81	21,73	236,49
1999	2063,2	999,19	817,21	46,57	16,29	173,27
2000	2419,16	1218,15	1020,36	59,2	4,99	103,7
2001	2447,77	1301,57	993,97	32,94	27,33	77,04
2002	2127,23	1097,67	924,85	32,12	15,91	47,91
2003	2307,25	940,52	1235,38	60,84	9,73	57,07
2004	2690,8	1366,61	1195,22	19,3	31,78	73,93
2005	2808,45	1280,58	1367,52	25,99	40,97	90,14
2006	2954,64	1472,06	1263,93	23,46	55,97	136,03
2007	4660,2	2015,98	2253,09	142,84	93,49	148,59
2008	6702,63	2535,49	3482,6	189,98	261,67	228,34
2009	3213,65	1001,92	1612,48	131,21	189,25	272,43

Fuente:
INDEC

Un caso interesante es el de las exportaciones de arroz, que suben tanto en cáscara (expresadas en la Tabla III) como elaborado para consumo. Un caso semejante es de la cebada, que incrementa sus exportaciones tanto en grano como malteada (en la última década se han instalado dos importantes malterías).

Oleaginosos

Son indudablemente los cultivos que han tenido mayor expansión en los últimos años, merced a dos grandes impulsores: los precios internacionales y la tecnología de punta. Empero, este desarrollo no se nota tanto en las exportaciones de granos como en las de derivados. En 2009, la soja sufrió fuertemente el embate de la sequía poniendo en evidencia cierta debilidad de la matriz productiva, apoyada fuertemente sobre este cultivo. Se observa un moderado repunte del cultivo del lino que había desaparecido casi por completo. En la Tabla IV puede observarse la evolución de estas exportaciones.

Tabla IV

Exportación de Oleaginosos, en USD corrientes por 10⁶

Período	1.1. 7 Semillas y Frutos Oleaginosos	1.1. 7. 1 Soja	1.1. 7. 2 Girasol	1.1. 7. 3 Lino	1.1. 7. 4 Maní	1.1. 7. 5 Resto Semillas y Frutos Oleaginosos
1997	338,7	144,76	33,87	0,47	140,24	19,36
1998	1052,04	649,99	163,83	1,22	218,38	18,62
1999	869,62	510,64	198,7	0,89	144,69	14,7
2000	1016,83	778,34	64,55	0,49	154,95	18,5
2001	1401,15	1244,47	27,45	1,76	114,21	13,26
2002	1288,02	1118,77	93,81	0,25	66,91	8,28
2003	1995,56	1843,39	69,29	0,92	72,86	9,1
2004	1830,15	1736,59	25,56	3,9	54,3	9,8
2005	2443,74	2295,68	56,14	4,86	72,55	14,51
2006	1960,62	1779,11	33,35	3,26	119,36	25,54
2007	3695,88	3435,05	48,61	7,23	171,55	33,44
2008	4784,15	4491	66,65	2,89	172,84	50,77
2009	1979,87	1675,09	98,82	5,21	163,29	37,46

Fuente:
INDEC

Tabaco y fibras textiles

A pesar de las permanentes acciones de los gobiernos en contra del consumo de tabaco, su producción y comercio se intensifican en todo el mundo, no siendo Argentina una excepción. La producción de lanas sufrió en 2008 un fuerte impacto por la erupción del volcán Chaitén en Chile que afectó principalmente a Chubut que es la principal Provincia productora de lanas. Si bien la producción de algodón se ha visto afectada por el avance del cultivo de la soja, sus exportaciones prácticamente han desaparecido debido a medidas tendientes a asegurar la provisión de fibras en el mercado interno. En la Tabla V, se observa la evolución de las exportaciones.

Tabla V

Exportación de Tabaco y Fibras Textiles, en USD corrientes por 10⁶

Período	1.1. 8 Tabaco	1.1. 9 Lanas Sucias	1.1.10 Fibra de Algodón
1997	186,45	61,32	332,29
1998	130,33	39,67	224,26
1999	166,16	38,68	177,93
2000	120,76	43,26	53,26
2001	162,07	30,36	73,13
2002	147,16	35,16	12,10
2003	151,06	35,23	2,34
2004	184,19	41,49	10,76
2005	211,85	34,14	24,87
2006	238,68	30,41	1,85
2007	259,03	58,30	8,92
2008	329,24	41,37	1,72
2009	359,14	30,37	15,57

Fuente: INDEC

Manufacturas de Origen Agropecuario (MOA)

Carnes

La manufactura de carnes muestra un sostenido ritmo exportador desde 2003, en especial lo referido a carnes sin hueso, conversión forzada por el resurgimiento de la fiebre aftosa en el país. Se mantiene un nicho tradicional de conservas, elaboradas con carnes de animales viejos, muy apreciadas en las Islas Británicas. También muestran evolución la carne ovina y la de liebre, aunque tiende a mermar por la desaparición de frigoríficos especializados. En la Tabla VI puede observarse la tendencia de dichas exportaciones.

Tabla VI

Exportación de Carnes, en USD corrientes por 10⁶

Período	1.2. 1 Carnes	1.2. 1.1 Carne Bovina	1.2. 1.2 Carne Ovina	1.2. 1.4 Carne de Ave	1.2. 1.5 Carne de Liebre	1.2. 1.6 Otras Carnes	1.2. 1.7 Conservas y Preparados de Carne
1997	1.024,75	653,21	4,15	11,37	22,84	70,91	262,17
1998	829,93	506,34	2,46	10,21	17,85	63,65	229,02
1999	830,10	564,09	1,50	8,26	21,67	58,93	175,59
2000	791,19	537,27	3,97	8,55	16,88	54,43	169,98
2001	364,87	130,43	1,97	10,40	20,20	59,26	142,51
2002	576,30	360,68	3,93	16,80	12,36	48,84	133,56
2003	735,65	489,66	10,94	32,53	14,15	47,81	140,36
2004	1.230,52	872,50	18,26	55,85	23,82	55,64	204,18
2005	1.651,45	1.217,39	27,59	110,18	30,97	65,38	199,68
2006	1.612,81	1.191,06	23,31	111,82	21,46	81,77	182,58
2007	1.821,48	1.306,66	17,71	186,06	19,88	85,64	202,91
2008	2.167,61	1.481,82	22,12	276,27	24,08	97,40	260,49
2009	2.296,20	1.676,34	27,17	259,82	15,36	81,11	231,31

Fuente:
INDEC

Harinas y otros derivados de los cereales

Es interesante observar que las exportaciones de harina de trigo prácticamente habían desaparecido entre 2003 y 2005, pero con el aumento de las tasas de exportación a los cereales a granel, volvió a resultar rentable la exportación. En el capítulo de maltas, la expansión es escalonada ya que depende de la instalación de nuevas malterías que son plantas de importantes volúmenes de operación (alrededor de 100.000 toneladas anuales). En la Tabla VII se detalla la evolución de estos rubros.

Tabla VII

Exportación de Harinas y otros derivados de los cereales, en USD corrientes por 10⁶

Período	1.2. 7 Productos de Molinería	1.2. 7. 1 Harina de Trigo	1.2. 7. 3 Resto de Productos de Molinería
1997	203,54	135,72	67,82
1998	165,07	99,45	65,62
1999	131,40	70,72	60,68
2000	158,31	63,37	94,94
2001	145,11	65,89	79,22
2002	115,39	32,23	83,16
2003	86,20	2,08	84,12
2004	92,28	5,15	87,13
2005	97,24	1,45	95,79
2006	141,20	35,01	106,19
2007	429,82	250,07	179,75
2008	677,06	424,50	252,56
2009	548,05	294,77	253,28

Fuente: INDEC

Aceites

Es uno de los rubros más importantes en la matriz de exportaciones por cuanto agrega valor a la producción de oleaginosas y aumenta la rentabilidad del cultivo ya que las retenciones son menores en los aceites que en los granos oleaginosos. En el caso del aceite de soja se vuelve a observar la sensibilidad del rubro a las contingencias climáticas con una pérdida del 32% en valor en el año 2009 con respecto al anterior. El aceite de maní muestra una recuperación marcada y se observa un paulatino incremento de las exportaciones de aceite de oliva, las cuales van marcando un ritmo creciente en la medida en que entran en producción nuevos olivares plantados al amparo de regímenes promocionales. El aceite de girasol muestra una disminución marcada en 2009 fruto de políticas de aseguramiento del abastecimiento interno. En la Tabla VIII se detallan las exportaciones del rubro.

Tabla VIII

Exportación de Aceites, en USD corrientes por 10⁶

Período	1.2. 8 Grasas y Aceites	1.2. 8. 1 Aceites de Soja	1.2. 8. 3 Aceites de Maní	1.2. 8. 4 Aceites de Oliva	1.2. 8. 5 Aceites de Girasol	1.2. 8. 8 Aceites de Maíz	1.2. 8. 9 Otros Aceites
1997	2.225,07	1.043,89	62,24	23,41	998,14	12,76	4,87
1998	2.733,76	1.478,09	66,29	27,26	1.055,10	9,46	10,98
1999	2.332,14	1.253,59	63,91	25,32	801,76	8,14	106,77
2000	1.678,01	942,17	38,30	23,12	472,83	9,38	104,21
2001	1.636,65	1.055,58	26,99	12,73	336,45	7,09	93,46
2002	2.086,67	1.348,27	43,17	16,98	528,70	7,40	16,66
2003	2.833,56	2.084,63	36,48	20,33	547,23	15,07	17,85
2004	3.155,67	2.336,97	41,31	18,18	548,91	14,00	31,33
2005	3.290,70	2.247,00	52,81	56,04	703,97	16,65	37,83
2006	3.877,60	2.789,58	66,46	58,56	678,16	18,01	37,26
2007	5.493,35	4.419,06	50,81	65,11	604,34	20,32	42,31
2008	6.930,78	4.798,46	82,34	64,00	1.449,33	27,24	77,15
2009	4.478,39	3.261,15	84,78	62,55	693,85	21,96	82,07

Fuente: INDEC

Otros productos MOA

Dentro del abanico de productos que resultan de las manufacturas de origen agropecuario se destaca especialmente el rubro Residuos y desperdicios de la industria alimentaria que incluye las tortas o expellers de oleaginosas, en especial los de soja, que son el principal producto de exportación de Argentina. En las Tablas IX y X se observa el detalle de exportaciones de estos rubros.

Tabla IX

Exportación de Otras MOA, en USD corrientes por 10⁶

Período	1.2. 9 Azúcar y Artículos de Confitería	1.2.10 Preparados de Hortalizas	1.2.11 Bebidas, Líquidos Alcohólicos y Vinagre	1.2.12 Residuos y Desperdicios de las Industrias Alimenticias	1.2.13 Extractos Curtientes y Tintóreos, Exportaciones por rubro
1997	133,71	391,54	197,43	2.403,99	49,82
1998	135,94	319,01	231,31	2.005,90	46,19
1999	106,09	340,69	205,93	2.049,69	39,03
2000	137,90	308,38	215,13	2.431,06	39,95
2001	120,54	325,68	209,82	2.627,69	39,68
2002	158,38	290,20	173,08	2.789,96	34,69
2003	131,69	366,50	216,92	3.506,98	33,86
2004	146,24	446,32	273,43	3.843,26	35,40
2005	222,31	527,77	364,00	4.032,31	38,67
2006	348,87	663,73	447,72	4.659,00	48,20
2007	222,75	835,92	586,44	6.196,10	53,75
2008	247,36	1.068,68	732,15	7.653,98	50,35
2009	423,75	870,22	744,03	8.620,03	41,16

Fuente:
INDEC

Tabla X

Exportación de Otras MOA, en USD corrientes por 10⁶

Período	1.2.14 Pielés y Cueros	1.2.15 Lanas Elaboradas (Lanas, Pelos)	1.2.16 Resto - Manufacturas Origen Agropecuario
1997	980,07	116,21	539,52
1998	812,35	69,5	580,21
1999	779,69	70,48	523,4
2000	835,65	89,81	499,88
2001	819,51	100,94	437,52
2002	698,2	108,47	453,9
2003	727,36	126,95	583,66
2004	836,94	135,39	759,36
2005	836,28	133,14	790,14
2006	918,35	146,11	953,83
2007	1.005,47	175,23	1.012,58
2008	929,28	167,1	1.270,47
2009	685,9	115,43	1.023,09

Fuente: INDEC

Evolución de los principales productos de exportación

Tortas de soja

Esta MOA se obtiene como subproducto de la industria aceitera y se destina fundamentalmente a la preparación de alimentos balanceados para animales, aunque subsidiariamente se puede obtener una producción adicional de aceites por extracción en caliente con solventes orgánicos. La primera exportación de tortas de soja fue 1973, aunque existían fábricas de aceite de soja en Misiones con anterioridad a ese año. De las 13.900 toneladas de esa primera exportación se pasó a 21.600.000 toneladas en 2009, con montos de USD 1 millón para la primera y más de 8.500 millones de dólares en 2009. Argentina es el principal exportador mundial de tortas de soja, con un volumen que casi duplica al segundo (Brasil) y casi triplica al tercero (Estados Unidos).

Carne deshuesada

Las primeras exportaciones datan de 1966 cuando a raíz de problemas sanitarios comienzan a dificultarse las exportaciones de carne vacuna en media res (con hueso). Se mantuvo estable con ciclos acentuados, típicos de la actividad ganadera, hasta que hizo un despegue marcado en 2003, reemplazando casi totalmente las exportaciones con hueso. Argentina es el quinto productor mundial de carne bovina deshuesada, pero uno de los de mayor valor agregado con promedios de más de 4.000 dólares por tonelada, cercanos a los 4.200 de Estados Unidos.

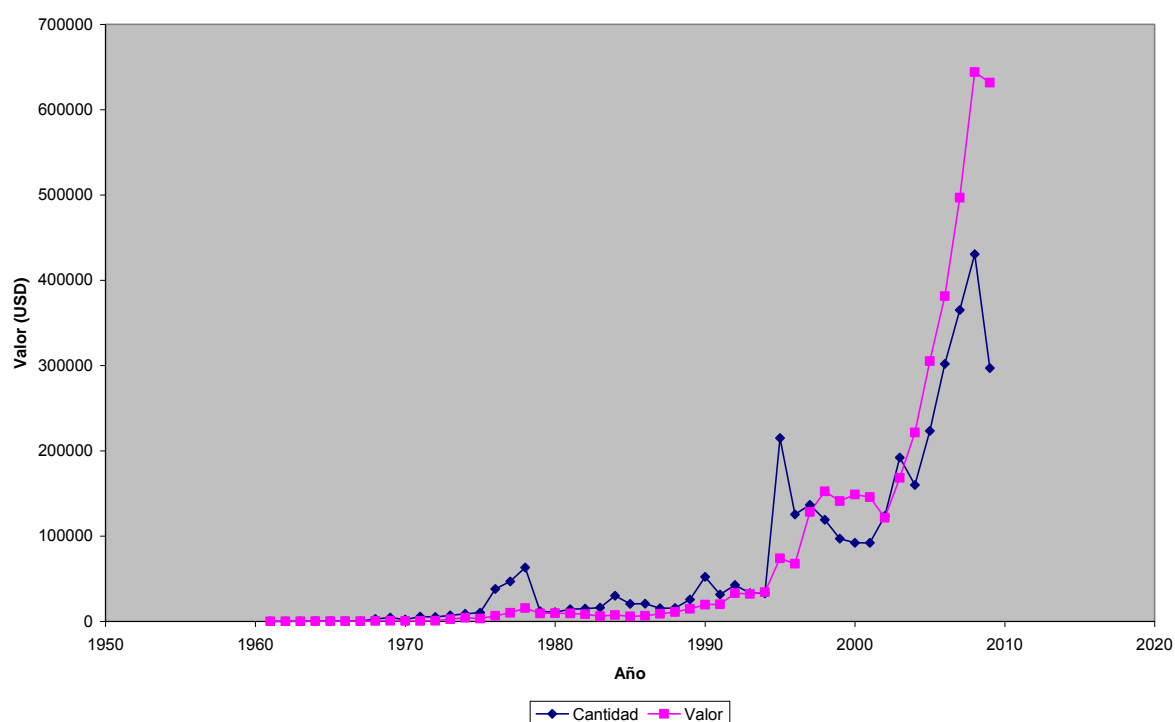
Vino

Si bien los volúmenes y valores no tienen la significación de otros rubros, es importante observar como la reconversión de los viñedos para obtener vinos de mejor calidad y el cambio de sistema de comercialización, pasando de embarques a granel a embarques de vino envasado y con marcas posicionadas internacionalmente, han impulsado un negocio que por mucho tiempo estuvo restringido a países más tradicionales como Francia, España e Italia.

En el Gráfico VII se puede observar la lenta evolución del negocio, tanto en volúmenes como en valor, hasta un despegue muy acentuado en 1995, que se intensifica año a año.

Gráfico VII

Evolución de las exportaciones de vino, período 1960 - 2009



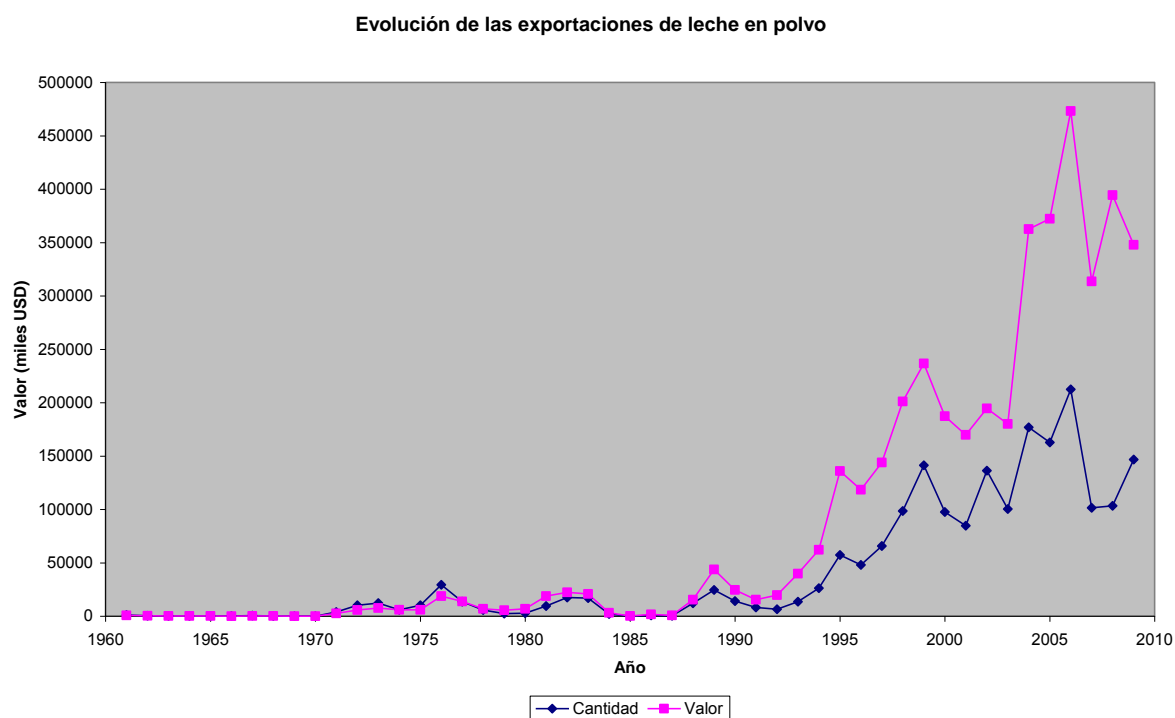
Fuente: FAO

Leche en polvo entera

En los últimos años comenzó a cobrar importancia el comercio internacional de leche en polvo entera, dado que varios países comenzaron a aceptar el uso de leches reconstituidas para el comercio de leche fluida y productos frescos. Argentina posee un nicho para este tipo de transacciones en México y hasta hace 10 años era un actor importante en el mercado internacional, pero las políticas de aseguramiento del abastecimiento interno a precios relativamente bajos hicieron que la producción no evolucionara al ritmo necesario. De todas maneras, la expansión del comercio ha sido importante y si bien relegó posiciones, evolucionó tanto en cantidades como en valores. Dicha evolución se puede apreciar en el Gráfico VIII.

Gráfico VIII

Evolución de las exportaciones de leche entera en polvo, período 1960 - 2009



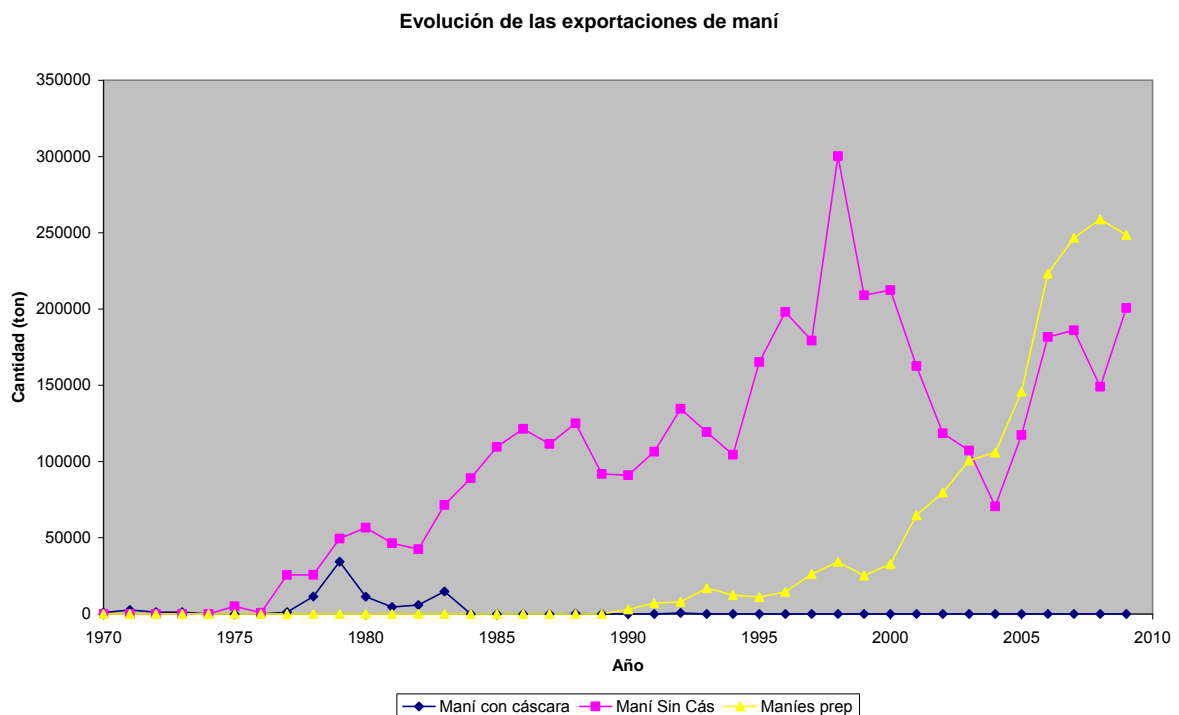
Fuente: FAO

Maní de confitería

Este es uno de los rubros en los cuales se observa una transformación en la forma de comercializar la producción. La misma se ha mantenido con ciertos altibajos, pero con un notorio desplazamiento hacia tierras de menor aptitud agrícola. En el Gráfico IX puede observarse que las exportaciones de maní sin procesar nunca tuvieron mayor significación, pero que la exportación de maní sin cáscara se ha ido reemplazando paulatinamente por la de maníes procesados, con mayor valor agregado y mayor demanda en mercados selectivos.

Gráfico IX

Evolución de las exportaciones de leche maní para confitería, período 1960 - 2009



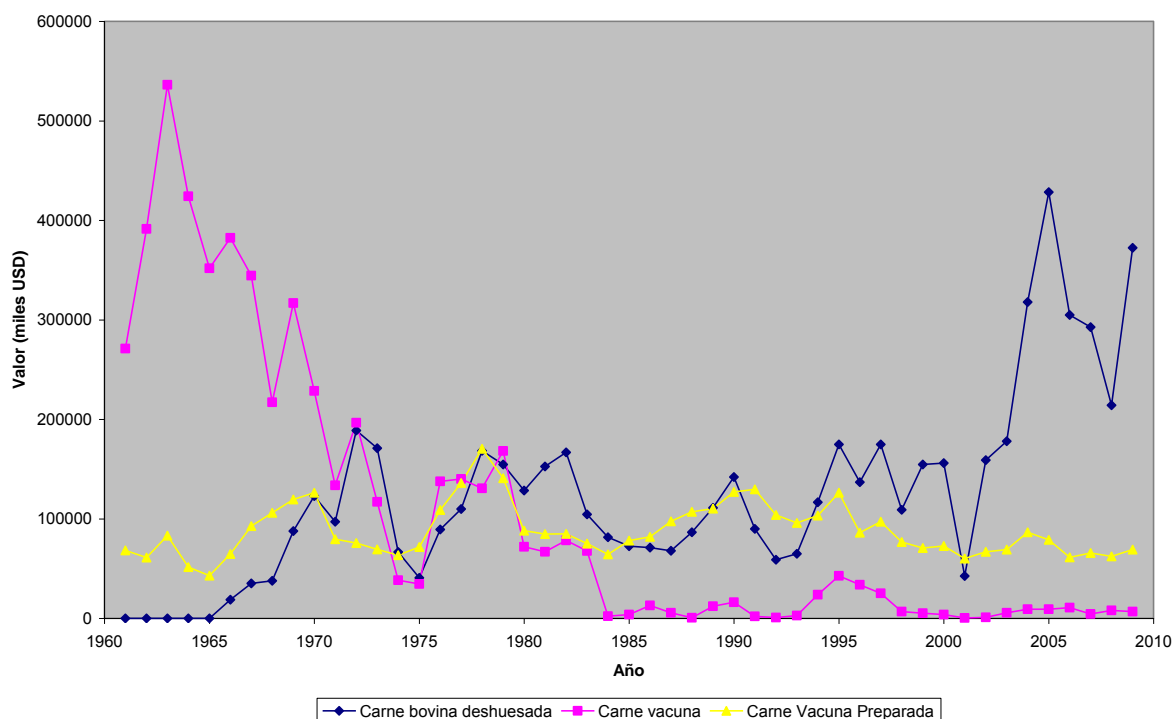
Fuente: FAO

Carne Vacuna

Las exportaciones de carne vacuna en sus diferentes formas es una de las más tradicionales actividades del complejo agroindustrial y ha generado en diversas circunstancias crisis económicas y políticas de toda índole. En el Gráfico X se puede observar cómo cambiaron a lo largo de los últimos 50 años las formas de comercialización, pasando de la tradicional media res, enfriada o congelada (chilled o frozen) a la de carnes sin hueso, con mayor valor agregado e imprescindibles para sortear la barrera que se le presenta a las carnes con hueso por la persistencia de la fiebre aftosa en nuestro país. Las carnes en conserva, provenientes de animales viejos, con alto contenido de colágeno, son muy apreciadas en las Islas Británicas, donde forman parte habitual de la dieta (corned beef y similares).

Gráfico X

Evolución de las exportaciones de carne vacuna, período 1961 – 2009



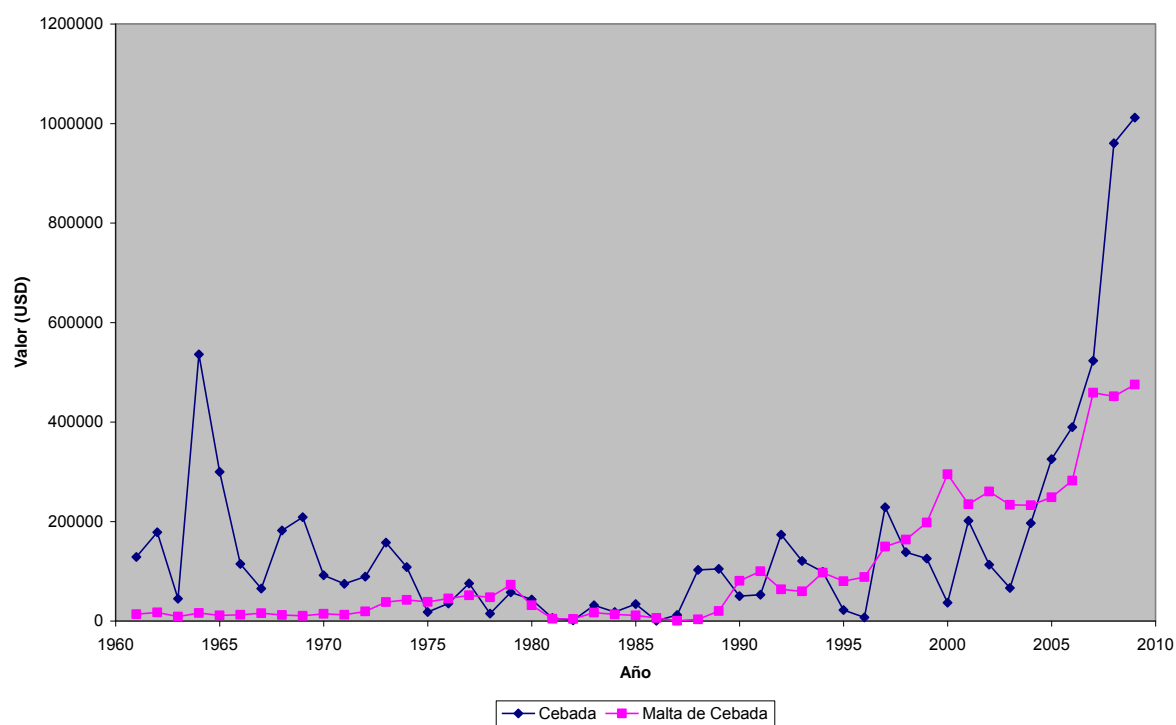
Fuente: FAO

Cebada y malta

Si bien ambas son exportaciones tradicionales, hasta la década de los 90, constituyó una exportación miscelánea. Sólo se exportaba el excedente de las malterías tradicionales, asociadas a las fábricas de cerveza. Con la apertura de una planta en Bahía Blanca se observa un “salto” que escalona las exportaciones de malta hasta mediados de los 2000, en que la apertura de otra planta a gran escala en Rosario establece un nuevo escalón sobre el que se apalancan las exportaciones, al tiempo que la gran demanda mundial impulsa las exportaciones de cebada en grano.

Gráfico XI

Evolución de las exportaciones de cebada y malta de cebada, período 1961 – 2009



Conclusiones Preliminares

El comercio internacional de alimentos tiene una relevante participación en la totalidad de los flujos comerciales a nivel global. A su vez, su importancia se potencia debido a que involucra a casi la totalidad de los países, siendo en algunos casos su principal economía.

Es por ello fundamental contar con herramientas que permitan el establecimiento de reglas claras que aseguren el intercambio en condiciones que prioricen la salud de las personas, la protección de la sanidad animal y vegetal así como el ambiente de los países receptores garantizando en todos los casos prácticas comerciales leales, evitando la discriminación e imposición de obstáculos al comercio y resolviendo controversias cuando éstas se presentan.

Por lo antes expuesto se puede considerar al Codex Alimentarius, instituto intergubernamental que cuenta con amplio consenso a nivel mundial y por parte de los diferentes sectores, como el instrumento que asegura las condiciones arriba enunciadas. Estas están respaldadas por la amplia participación dada a los Estados Miembros, las asociaciones de comerciantes, la representación de los consumidores y entidades académicas y científicas que son tenidas en cuenta en cada una de las decisiones. También su prestigio y atención es debido a que cada norma o recomendación emanada es resultante de rigurosos y objetivos estudios bajo método científico.

Luego del análisis de la evolución del sector alimentario en el contexto de gran crecimiento económico que experimentó la humanidad desde fines de la Segunda Guerra Mundial, se han escogido dos párrafos (Punto 5 y 8 específicamente) de la exposición del Secretario General del Consejo Económico y Social de la Organización de las Naciones Unidas, en ocasión de presentar los trabajos de la Comisión sobre el Desarrollo Sostenible en mayo de 2008 (Nota 1). Sus palabras, además de producir un resumen de lo acontecido durante estos últimos años en el desarrollo agrícola y la lucha contra el hambre, representan también el sentir de las instituciones a quienes la comunidad internacional ha encomendado la misión de guiar los esfuerzos y acciones comprometidas en las cumbres mundiales contra el hambre.

Punto 5: “Debido al crecimiento de la población, la muy pequeña disminución en términos netos del número de personas desnutridas registrada desde el período de referencia 1990-1992 ha tenido como resultado una reducción de 3 puntos porcentuales en la proporción de personas que pasan hambre en los países en desarrollo, del 20% en 1990-1992 al 17% en 2002-2004 (período del que datan las últimas estimaciones globales de la FAO). Esto significa que se ha avanzado hacia el logro de la meta del primer objetivo de desarrollo del Milenio de reducir a la mitad el porcentaje de personas que pasan hambre para 2015. Sin embargo, durante este período se avanzó a un ritmo más lento que en los dos decenios anteriores, cuando la prevalencia de la desnutrición disminuyó 9 puntos porcentuales (del 37% al 28%) entre 1969-1971 y 1979-1981 y 8 puntos porcentuales más (al 20%) entre 1979-1981 y 1990-1992.”

Punto 8: “Sin embargo, la agricultura tiene, con respecto a otros sectores, una ventaja comparativa comprobada cuando se trata de reducir la pobreza. Para los agricultores, la

agricultura es un medio para alimentarse a ellos mismos y a sus familias, como lo es también para ganarse la vida con la venta de sus productos. El crecimiento agrícola es el factor que más contribuye a la seguridad alimentaria así como a la reducción de la pobreza y al desarrollo en general, en especial en los países en desarrollo. Con todo, después de 50 años de un crecimiento prácticamente ininterrumpido de la producción agrícola mundial, muchos países, en especial los menos adelantados y en particular en los últimos años, aún no pueden disfrutar de este éxito y los costos para el medio ambiente han sido a menudo elevados, poniendo así en peligro el carácter sostenible de la producción futura. Como se señala en el Informe sobre el Desarrollo Mundial, 2008 del Banco Mundial, es irónico que la mayoría de quienes padecen inseguridad alimentaria vivan en zonas rurales donde se producen los alimentos, pese a lo cual esas personas son compradoras netas de alimentos más que vendedoras de esos productos. La pobreza limita su acceso a los alimentos en el mercado.”

Respecto a los consumos mundiales de alimentos se puede afirmar que los cereales, aceites y grasas, carnes, frutas, café y azúcar son los alimentos que con 400 mil millones US\$ en exportaciones representaron en valor casi la mitad de las operaciones del comercio mundial de alimentos, habiendo sido exportados por más del 80% de los países. Se ha observado sin embargo una fuerte concentración de las exportaciones que estuvieron en valor en un orden del 80% en manos de los quince países de mayores exportaciones de cada uno de estos tipos de alimentos y solamente el 40% en promedio de los países exportadores operó por encima de los cien millones de US\$ en cada tipo de alimento.

Más del 70% de los países exportaron frutas, aceites y grasas, cereales, café, té, azúcar, carnes y leguminosas.

En el rubro de los cinco tipos de alimentos considerados básicos - cereales, carne, aceites y grasas, leche y huevos - con exportaciones por casi 300 mil millones US\$, los diez países con mayor valor de exportaciones representaron los dos tercios de las operaciones y los veinte países de mayores exportaciones aproximadamente el 90% de las operaciones.

Prácticamente todos los países importaron aceites y grasas, azúcar, cereales, carnes, frutas, café, leguminosas y té. Más del 90% importaron leche fresca, papas y huevos y más del 50% de los países importaron cacao. Por valor de más de cien millones US\$, más del 60% de los países importaron cereales, más del 50% importaron aceites y grasas y casi el 40% importaron carnes.

En promedio 172 países importaron los doce tipos de alimentos analizados y en promedio 134 países los exportaron. Puede afirmarse consecuentemente que el mercado mundial de alimentos comprendió a todos los países como importadores y a más del setenta por ciento como exportadores.

El flujo comercial contó con mayor concentración de exportadores, en el caso de estos doce alimentos, en manos de los principales quince países exportadores, quienes representaron en promedio casi el 85 % de las operaciones. Aproximadamente cuarenta países, los grandes jugadores, concentraron las exportaciones por encima de los cien millones US\$ en aceites y grasas, frutas, cereales, azúcar, carnes y café.

Las exportaciones de aceites y grasas, frutas, cereales, azúcar, carnes y café contaron con una concentración promedio en los principales quince países exportadores de casi el 80% de las operaciones. Las exportaciones de leche fresca, leguminosas, cacao, té, papas y

huevos contaron con una aún mayor concentración promedio en los principales quince países exportadores, ya que en el caso de estos alimentos estos países representaron en promedio casi el 90% de las operaciones.

Los mayores exportadores de alimentos en el año 2008 fueron, por orden de importancia en valores, los siguientes países: Estados Unidos, Países Bajos, Alemania, Francia, Brasil, Canadá, Bélgica, España, Argentina e Italia.

Los mayores importadores de alimentos en el año 2008 fueron, por orden de importancia en valores, los siguientes países: Alemania, China, Estados Unidos, Reino Unido, Japón, Francia, Países Bajos, Italia, Bélgica y Federación Rusa.

En cuanto refiere a la Argentina, las exportaciones del complejo agroindustrial forman parte esencial de la economía. Si bien la industrialización de los productos agropecuarios estuvo asociada a la actividad desde los primeros tiempos, sólo en los últimos años, las MOA han alcanzado un nivel de importancia dentro del esquema exportador. Este proceso ha sido lento y falto de planificación, muchas veces inducido como reactivo a acciones de restricción de las importaciones provenientes de Argentina en los países destinatarios. Si bien se observa un incremento en el valor medio de las exportaciones aún se encuentra distante del valor medio de las importaciones que debería servir como referencia o indicador a alcanzar.

Aunque el proceso de industrialización de las exportaciones de origen agropecuario ha sido lento y no planificado, el nivel alcanzado puede servir como umbral de crecimiento, ayudado por una planificación que por primera vez en el país se expresa en el Plan Estratégico Agropecuario 2020 (PEA2). Este plan contiene metas físicas que ayudarán a planificadores e investigadores a orientar el esfuerzo y racionalizar el uso de recursos.

Por otra parte, para no perder de vista el balance de las MOA, es interesante observar la futura evolución de las exportaciones de biocombustibles, ya que si bien estos no se consideran en el comercio de alimentos, su origen como derivados de alimentos incide en el flujo total. Los alcoholes derivan de la producción azucarera y no tienen una significación importante, pero los biodiesel derivan de la industria aceitera y tienen una incidencia importante. En 2010, se exportaron alrededor de 1.900 millones de dólares en biocombustibles, al par que los subproductos de su elaboración también alcanzan valores de interés, siendo un caso interesante el de la glicerina de perfumería (glicerol), la cual antes se importaba y hoy Argentina es uno de los principales exportadores mundiales.

LISTA DE REFERENCIAS

Primera Parte

www.codexalimentarius.net. Consultado el 10/10/2011

http://www.anmat.gov.ar/Cuida_Tus_Alimentos/eta.htm. Consultado el 30/10/2011

<http://www.infoagro.com/calidad/documentos/codex2.htm>. Consultado el 06/09/2011

MENDEZ, E.R. "HISTORIA DEL CODEX", disponible en:

<http://www.fao.org/docrep/v9723t/v9723t02.htm>. Consultado el 29/10/2011

AZCOYTIA, C. "La historia del frío en la alimentación, las neveras y los frigoríficos"

Disponible en <http://www.historiacocina.com/historia/articulos/frio.htm>) Consultado el 20-11-2011

El sistema de Análisis de Peligros y de Puntos Críticos de Control (APPCC), Disponible en

<ftp://ftp.fao.org/docrep/fao/005/w8088s/w8088s04.pdf>) Consultado el 20-11-2011

OMS. UNDÉCIMO PROGRAMA GENERAL DE TRABAJO. Disponible en: <http://who.int>.

Consultado el 30/10/2011

"Zoonosis - Es una infección o una enfermedad infecciosa transmisible, en condiciones

naturales, entre los animales vertebrados y el hombre" ACHA, P. Y SZYFRES, B., Zoonosis y enfermedades transmisibles comunes al hombre y a los animales (Segunda Edición, 1986)

OPS

<http://www.iso.org/iso/home.html>. Consultado el 20-11-2011

http://es.wikipedia.org/w/index.php?title=ISO_22000&oldid=51222444. Consultado el 17-11-2011

Segunda Parte

Nota 1: Comisión sobre el Desarrollo Sostenible. 16° período de sesiones. 5 a 16 de mayo de 2008. Tema 3 del programa provisional. Grupo temático para el ciclo de aplicación 2008-2009 - período de sesiones de examen Agricultura.

Informe del Secretario General. E/CN.17/2008/3. Consejo Económico y Social Distr. general 22 de febrero de 2008. Español

[http://daccess-dds-](http://daccess-dds-ny.un.org/doc/UNDOC/GEN/N08/250/35/PDF/N0825035.pdf?OpenElement)

[ny.un.org/doc/UNDOC/GEN/N08/250/35/PDF/N0825035.pdf?OpenElement](http://daccess-dds-ny.un.org/doc/UNDOC/GEN/N08/250/35/PDF/N0825035.pdf?OpenElement)

Recuperado el 24/11/2011. Citas completas de los puntos 5 y 8.

Gráfico 1. BM. Databank. Indicadores. PIB (US\$ a precios actuales).

<http://datos.bancomundial.org/indicador/NY.GDP.MKTP.CD/countries/1W?display=graph>.

Recuperado el 13/11/2011.

El PIB a precio de comprador es la suma del valor agregado bruto de todos los productores residentes en la economía más todo impuesto a los productos, menos todo subsidio no incluido en el valor de los productos.

Gráfico 2: BM. Indicadores. Producción de energía (kt de equivalente de petróleo).

<http://datos.bancomundial.org/indicador/EG.EGY.PROD.KT.OE/countries/1W?display=graph>

Recuperado el 13/11/2011.

La producción de energía se refiere a las formas de energía primaria —petróleo (crudo, líquidos de gas natural y petróleo obtenido de fuentes no convencionales), gas natural, combustibles sólidos (carbón, lignito y derivados) y combustibles renovables.

Gráfico 3: Banco Mundial. Databank. Indicadores. Índice de cosecha (1999-2001=100)

<http://datos.bancomundial.org/indicador/AG.PRD.CROP.XD/countries/1W?display=graph>

Recuperado, 13/11/2011.

Referencia. El índice de cosecha indica la producción agrícola de cada año en relación con el período base 1999-2001. Incluye todos los cultivos excepto los forrajeros.

Gráfico 4: BM. Databank. Indicadores. Índice de producción animal (1999-2001 = 100)

<http://datos.bancomundial.org/indicador/AG.PRD.LVSK.XD/countries/1W?display=graph>

Recuperado el 13/11/2011.

Referencia: El índice de la producción animal incluye carne y leche de todos los orígenes, productos lácteos como el queso, y huevos, miel, seda cruda, lana, cueros y pieles.

Gráfico 5: BM. Databank. Indicadores. Rendimiento de los cereales (kg. por hectárea).

<http://datos.bancomundial.org/indicador/AG.YLD.CREL.KG/countries/1W?display=graph>

Recuperado 13/11/2011.

Referencias: El rendimiento de los cereales, medido en kilogramos por hectárea de tierra cosechada, incluye trigo, arroz, maíz, cebada, avena, centeno, mijo, sorgo, trigo sarraceno y mezcla de cereales.

Gráfico 6: BM. Databank. Indicadores. Valor agregado por trabajador a la actividad agrícola (US\$ a precios constantes de 2000)

<http://datos.bancomundial.org/indicador/EA.PRD.AGRI.KD/countries/1W?display=graph>

Recuperado el 13/11/2011.

Referencia: El valor agregado por trabajador a la actividad agrícola es una medida de la productividad agrícola. El valor agregado en la agricultura mide la producción del sector agrícola (capítulos 1-5 de la CIIU) menos el valor de los insumos intermedios.

Gráfico 7: BM. Databank. Indicadores. Población rural (% de la población total)

<http://datos.bancomundial.org/indicador/SP.RUR.TOTL.ZS/countries/1W?display=graph>

Recuperado el 13/11/2011.

Referencia: La población rural se calcula como la diferencia entre la población total y la población urbana.

Gráfico 8: BM. Databank. Indicadores. Índice de producción de alimentos (1999-2001 = 100)

<http://datos.bancomundial.org/indicador/AG.PRD.FOOD.XD/countries/1W?display=graph>

Recuperado el 29/11/2011.

Referencia: El índice de la producción de alimentos abarca los productos alimentarios que se consideran comestibles y que contienen nutrientes. Se excluyen el café y el té porque, si bien son comestibles, carecen de valor nutritivo.

Gráfico 9: International Food Policy Research Institute (IFPRI)

2020 Global Food Outlook, trends, alternatives, and choices. Pág. 2.

Author: Rosegrant, Mark W.; Paisner, Michael S.; Meijer, Siet; Witcover, Julie

Published date: 2001

<http://www.ifpri.org/sites/default/files/publications/fpr30.pdf>

Recuperado: 24/11/2011,

Gráfico 10: BM. Databank. Indicadores. Agricultura valor agregado (Porcentaje del PBI)

<http://datos.bancomundial.org/indicador/NV.AGR.TOTL.ZS/countries/1W?display=graph>

Recuperado 13/11/2011.

La agricultura corresponde a las divisiones 1-5 de la CIIU e incluye la silvicultura, la caza y la pesca, además del cultivo de cosechas y la cría de animales.

Gráfico 11: BM. Databank. Indicadores. Comercio de mercaderías (% del PIB)

<http://datos.bancomundial.org/indicador/TG.VAL.TOTL.GD.ZS/countries/1W?display=graph>

Recuperado el 13/11/2011.

El comercio de mercaderías como proporción del PIB es la suma de las exportaciones e importaciones de mercaderías dividida por el valor del PIB, todo en dólares de los Estados Unidos, a precios corrientes.

Gráfico 12: BM. Databank. Indicadores. Comercio de servicios (% del PBI).

<http://datos.bancomundial.org/indicador/BG.GSR.NFSV.GD.ZS/countries/1W?display=graph>

Recuperado el 13/11/2011.

Referencias: El comercio de servicios es la suma de las exportaciones e importaciones de servicios dividida por el valor del PIB, todo expresado en dólares de los Estados Unidos a precios corrientes.

Gráfico 13: CONFERENCIA de la FAO. 37.º período de sesiones. Pág. 4.

Roma, 25 de junio-2 de julio de 2011. C2011/2. MB328/s.

Estado mundial de la agricultura y la alimentación.

<http://www.fao.org/docrep/meeting/022/mb328s.pdf>

Recuperado el 29/11/2011.

Gráfico 14: CONFERENCIA de la FAO. 37.º período de sesiones. Pág. 7.

Roma, 25 de junio-2 de julio de 2011. C2011/2. MB328/s.

Estado mundial de la agricultura y la alimentación.

<http://www.fao.org/docrep/meeting/022/mb328s.pdf>

Recuperado el 29/11/2011.

Gráfico 15 y 16: CONFERENCIA de la FAO. 37.º período de sesiones. Pág. 10.

Roma, 25 de junio-2 de julio de 2011. C2011/2. MB328/s.

Estado mundial de la agricultura y la alimentación.

<http://www.fao.org/docrep/meeting/022/mb328s.pdf>

Recuperado el 29/11/2011.

Tercera Parte

Organización de las Naciones Unidas para la Alimentación y la Agricultura – FAO, Anuario Estadístico de la FAO 2010, <http://www.fao.org/economic/ess/ess-publications/ess-yearbook/ess-yearbook2010/es/>, recuperado 10 de octubre de 2011.

Tablas Temáticas de la serie estadística empleadas como fuentes:

C1 - Valor de las importaciones y exportaciones agrícolas

C2 - Proporción de las importaciones y exportaciones agrícolas en las importaciones y exportaciones totales

C4 - Proporción de los alimentos en las importaciones y exportaciones agrícolas

C7 - Valor de las importaciones y exportaciones de cereales

C8 - Valor de las importaciones y exportaciones de leguminosas

C9 - Valor de las importaciones y exportaciones de papas

C10 - Valor de las importaciones y exportaciones de azúcar

C11 - Valor de las importaciones y exportaciones de frutas

C12 - Valor de las importaciones y exportaciones de aceites y grasas
C13 - Valor de las importaciones y exportaciones de café
C14 - Valor de las importaciones y exportaciones de cacao
C15 - Valor de las importaciones y exportaciones de té
C17 - Valor de las importaciones y exportaciones de carnes
C18 - Valor de las importaciones y exportaciones de leche fresca
C19 - Valor de las importaciones y exportaciones de huevos